



รายงานผลการดำเนินงาน

คณะกรรมการธรรมชาติบาลจังหวัดแม่ฮ่องสอน ประจำปีงบประมาณ พ.ศ. 2566





คำนำ

รายงานผลการปฏิบัติงานของคณะกรรมการธรรมาภิบาลจังหวัดแม่ฮ่องสอน ประจำปีงบประมาณ พ.ศ.๒๕๖๖ เป็นผลการดำเนินงานของคณะกรรมการธรรมาภิบาลจังหวัดที่ได้ปฏิบัติงานในรอบปีที่ผ่านมา ในการสอดส่องผลการปฏิบัติงานของหน่วยงานของรัฐและเจ้าหน้าที่ของรัฐในจังหวัด และได้เสนอแนะแนวทางการแก้ปัญหา อุปสรรค การให้ข้อสังเกต ตามอำนาจหน้าที่ ข้อ ๒๒ และข้อ ๒๓ แห่งระเบียบสำนักนายกรัฐมนตรีว่าด้วยคณะกรรมการธรรมาภิบาลจังหวัด พ.ศ.๒๕๕๒ และที่แก้ไขเพิ่มเติม ประกาศสำนักนายกรัฐมนตรี ลงวันที่ ๑ พฤศจิกายน ๒๕๕๖ เรื่องแนวทางปฏิบัติภารกิจตามอำนาจหน้าที่ของคณะกรรมการธรรมาภิบาลจังหวัด ที่กำหนดให้สอดส่องกิจกรรมภายใต้แผนงาน โครงการของจังหวัดที่ส่วนราชการในจังหวัดรับผิดชอบ ตลอดจนการแก้ไขปัญหาความเดือดร้อนของประชาชน รวมทั้งแผนงาน โครงการตามนโยบายของรัฐบาล หรือเรื่องอื่น ๆ ตามที่คณะกรรมการธรรมาภิบาลจังหวัดเห็นสมควร และยังมีส่วนร่วมตรวจสอบความถูกต้องในการดำเนินโครงการและการใช้จ่ายงบประมาณของรัฐ ในการกำกับและติดตามการปฏิบัติราชการจังหวัด

รายงานผลการปฏิบัติงานของคณะกรรมการธรรมาภิบาลจังหวัดแม่ฮ่องสอนฉบับนี้ จัดทำขึ้นโดยรวบรวมผลการดำเนินงานของคณะกรรมการธรรมาภิบาลจังหวัดและเจ้าหน้าที่ที่เกี่ยวข้องในรอบปีงบประมาณ พ.ศ.๒๕๖๖ เพื่อเป็นการเผยแพร่ประชาสัมพันธ์รายงานผลการดำเนินงานดังกล่าวให้แก่หน่วยงานราชการของรัฐ เจ้าหน้าที่ผู้เกี่ยวข้องและประชาชนได้รับทราบ คณะกรรมการธรรมาภิบาลจังหวัดแม่ฮ่องสอนหวังเป็นอย่างยิ่งว่ารายงานฉบับนี้ จะเป็นประโยชน์ต่อหน่วยงานของรัฐและผู้เกี่ยวข้องในทุกภาคส่วนเพื่อประสานความร่วมมือ และส่งเสริมการบริหารกิจการบ้านเมืองที่ดี โดยใช้หลักคุณธรรมจริยธรรมและธรรมาภิบาลในการปฏิบัติราชการ เพื่อให้เกิดผลสัมฤทธิ์ในการปฏิบัติงานต่อไป

คณะกรรมการธรรมาภิบาลจังหวัดแม่ฮ่องสอน
กันยายน ๒๕๖๖

สารบัญ

หน้า

คำนำ

สารบัญ

ส่วนที่ ๑ บทนำ

- ๑.๑ คณะกรรมการธรรมาภิบาลจังหวัดแม่ฮ่องสอน ๑
- ๑.๒ ความเป็นมาและอำนาจหน้าที่ของ ก.ธ.จ. ๔

ส่วนที่ ๒ การดำเนินงานติดตาม สอดส่องโครงการ/กิจกรรม

- ๒.๑ การประชุมคณะกรรมการธรรมาภิบาลจังหวัดแม่ฮ่องสอน ๑๔
- ๒.๒ แผนการติดตาม สอดส่องผลการดำเนินงานโครงการ/กิจกรรม
ประจำปีงบประมาณ พ.ศ. ๒๕๖๖ ๒๑
- ๒.๓ แผนการใช้จ่ายงบประมาณ ๒๖
- ๒.๔ ผลการใช้จ่ายงบประมาณ ๒๗
- ๒.๕ ผลการดำเนินงานของ ก.ธ.จ. แม่ฮ่องสอน ๒๘
- ๒.๖ ปัญหา อุปสรรค และข้อเสนอแนะ ๓๙
- ๒.๗ สรุปข้อเสนอแนะเชิงนโยบายและเชิงพื้นที่ในภาพรวมทั้งจังหวัด ๔๓

ภาคผนวก

- ๓.๑ แบบฟอร์มสรุปผลการติดตาม สอดส่องโครงการ/กิจกรรม ๔๕
- ๓.๒ รายชื่อคณะกรรมการธรรมาภิบาลจังหวัดแม่ฮ่องสอน ๔๖

ส่วนที่ ๑ บทนำ

คณะกรรมการธรรมาภิบาลจังหวัดแม่ฮ่องสอน



นายธีรวิฑูร กลั่นเลี้ยง

ผู้ตรวจราชการสำนักนายกรัฐมนตรี เขต ๑๕
ประธานกรรมการธรรมาภิบาลจังหวัดแม่ฮ่องสอน



นายจิระ พานิชยานนท์

กรรมการผู้แทนภาคประชาสังคม
รองประธานกรรมการธรรมาภิบาลจังหวัดแม่ฮ่องสอน

ที่ปรึกษาคณะกรรมการธรรมาภิบาลจังหวัดแม่ฮ่องสอน



นายสรawat ทิศอูน
ที่ปรึกษาด้านกฎหมาย



นายชาตเดช สามิตร
ที่ปรึกษาด้านวิชาการ (วิศวกรรมโยธา)



นายชีวิน ศรัทธา
ที่ปรึกษาด้านประชาสัมพันธ์

กรรมการผู้แทนภาคประชาสังคม



นายสถาพร ทองประดิษฐ์



พันตำรวจโท จักร์ สายแก้ว



นายสมจิต สุวรรณบุษย์



นางชนานันท์ เจ่าสุวรรณ์



นายสวาท หล้าคำ



นายรัฐกรณ์ แสงโชติ



นายสุวชาติ แก้วกระจ่าง



นายชุมพล ฐึ่ประโยชน์ศิลป์



นางมณฑา เจตน์ดำรงเลิศ

กรรมการผู้แทนภาคธุรกิจ



นายนิพนธ์ คำพา



นายประเวช คำสวัสดิ์



นายเทอดศักดิ์ ปิติวุฒิ

ฝ่ายผู้ช่วยเลขานุการ



นางสาวณัฐธยาน์ สกุลยุทธเสนี

ความเป็นมาและอำนาจหน้าที่ของคณะกรรมการธรรมาภิบาลจังหวัด

๑.๑ ความเป็นมา

หลักธรรมาภิบาลซึ่งเป็นหลักการสากลที่ประเทศซึ่งปกครองในระบอบประชาธิปไตยใช้เป็นหลักในการบริหารประเทศ สำหรับประเทศไทยได้บัญญัติไว้ในรัฐธรรมนูญแห่งราชอาณาจักรไทย พุทธศักราช ๒๕๖๐ โดยบัญญัติไว้ในหมวด ๖ แนวนโยบายแห่งรัฐ มาตรา ๖๕ ได้บัญญัติไว้ว่า

“รัฐพึงจัดให้มียุทธศาสตร์ชาติเป็นเป้าหมายการพัฒนาประเทศอย่างยั่งยืนตามหลักธรรมาภิบาล เพื่อใช้เป็นกรอบในการจัดทำแผนต่างๆ ให้สอดคล้องและบูรณาการกันเพื่อให้เกิดเป็นพลังผลักดันร่วมกันไปสู่เป้าหมายดังกล่าว

การจัดทำ การกำหนดเป้าหมาย ระยะเวลาที่จะบรรลุเป้าหมาย และสาระที่พึงมีในยุทธศาสตร์ชาติ ให้เป็นไปตามหลักเกณฑ์และวิธีการที่กฎหมายบัญญัติ ทั้งนี้ กฎหมายดังกล่าวต้องมีบทบัญญัติเกี่ยวกับการมีส่วนร่วมและการรับฟังความคิดเห็นของประชาชนทุกภาคส่วนอย่างทั่วถึงด้วย ยุทธศาสตร์ชาติเมื่อได้ประกาศในราชกิจจานุเบกษาแล้ว ให้ใช้บังคับได้”

ประเทศไทยได้ให้ความสำคัญกับหลักธรรมาภิบาลซึ่งได้บัญญัติไว้ในกฎหมายรัฐธรรมนูญ ซึ่งเป็นกฎหมายสูงสุดของประเทศ นอกจากนั้นยังได้นำมาบรรจุไว้ในส่วนที่ ๔ ยุทธศาสตร์การพัฒนาประเทศ และยุทธศาสตร์ที่ ๖ การบริหารจัดการในภาครัฐ การป้องกันการทุจริตประพฤติมิชอบ และหลักธรรมาภิบาล ยังได้บรรจุไว้ในแผนพัฒนาเศรษฐกิจและสังคมแห่งชาติ ฉบับที่ ๑๒ (พ.ศ. ๒๕๖๐ - ๒๕๖๔) รัฐบาลเป็นผู้นำในการวางนโยบายขับเคลื่อนประเทศการดำเนินงานนโยบายด้านต่าง ๆ ภายใต้กฎหมายเพื่อลดความเหลื่อมล้ำในสังคมด้วย ซึ่งหลักการสากลของธรรมาภิบาลเป็นหลักการที่สำคัญ โดยนักวิชาการและผู้ทรงคุณวุฒิได้ให้ความหมาย ดังนี้

ความหมายของหลักธรรมาภิบาล :

ธรรมาภิบาล มาจากคำว่า ธรรมะ แปลว่า ความถูกต้องดีงาม อภิบาล แปลว่า การปกครอง หรือการปกปักรักษา ธรรมาภิบาลจึงแปลว่า การปกครองที่ยึดถือความถูกต้องดีงามเป็นหลัก หรือการปกครองโดยธรรม ส่วนคำว่า ธรรมรัฐ แปลว่า รัฐหรือองค์กรที่มีรูปแบบและการดำเนินงานอย่างถูกต้องดีงาม

ธรรมาภิบาล ตามระเบียบสำนักนายกรัฐมนตรีว่าด้วยการสร้างระบบบริหารกิจการบ้านเมืองและสังคมที่ดี พ.ศ. ๒๕๔๒ หมายถึง การบริหารกิจการบ้านเมืองและสังคมที่ดีเป็นแนวทางสำคัญในการจัดระเบียบให้สังคมทั้งภาครัฐ ภาคธุรกิจ และภาคประชาชน ซึ่งครอบคลุมถึงฝ่ายวิชาการ ฝ่ายปฏิบัติการ ฝ่ายราชการและฝ่ายธุรกิจสามารถอยู่ร่วมกันอย่างสงบสุขมีความรู้รักสามัคคี และร่วมกันเป็นพลังก่อให้เกิดการพัฒนาอย่างยั่งยืน และส่งเสริมความเข้มแข็งหรือสร้างภูมิคุ้มกันแก่ประเทศเพื่อบรรเทา ป้องกัน หรือแก้ไข เยียวยาภาวะวิกฤตภัยอันตรายที่หากจะมีในอนาคต เพราะสังคมจะรู้สึกถึงความยุติธรรม ความโปร่งใส และความมีส่วนร่วม อันเป็นคุณลักษณะสำคัญของศักดิ์ศรีความเป็นมนุษย์และการปกครองแบบประชาธิปไตย อันมีพระมหากษัตริย์ทรงเป็นประมุขสอดคล้องกับความเป็นไทย รัฐธรรมนูญ และกระแสโลกยุคปัจจุบัน

สถาบันวิจัยเพื่อการพัฒนาประเทศไทย ได้กล่าวถึงความสัมพันธ์ขององค์กร **ประชาสังคม** ซึ่งมีส่วนร่วมสร้างความเข้มแข็งให้กับชุมชน ทั้งนี้องค์กรของรัฐจะอาศัยการบริหารจัดการที่ดีเป็นกลไกเกื้อหนุนเพื่อให้บรรลุเป้าหมายของการฟื้นฟูสังคมและเศรษฐกิจของชุมชนให้ยั่งยืน

นายอานันท์ ปันยารชุน ได้ให้ความหมายว่า ธรรมนูญเป็นผลลัพธ์ของการจัดการกิจกรรม ซึ่งบุคคลและสถาบันทั่วประเทศ และเอกชน มีผลประโยชน์ร่วมกันได้กระทำลงไปหลายทางมีลักษณะเป็นขบวนการที่เกิดขึ้นอย่างต่อเนื่อง ซึ่งอาจนำไปสู่การผสมผสานผลประโยชน์ที่หลากหลายและขัดแย้งกันได้

นายแพทย์ประเวศ วะสี ได้อธิบายว่า การที่สังคมประกอบด้วยภาคสำคัญ ๆ สามภาค คือ ภาครัฐ ภาคธุรกิจเอกชนและภาคประชาชน เมื่อพิจารณาถึงธรรมนูญก็จะต้องรวมถึงความโปร่งใส ความถูกต้องของ สามภาคดังกล่าว ธรรมนูญจึงเป็นเสมือนพลังผลักดันที่จะนำไปสู่การแก้ไขปัญหาของชาติ

ศาสตราจารย์ชัยอนันต์ สมุทวณิช ได้ให้ความหมายว่า ธรรมนูญคือ กลไกของรัฐทั้งการเมืองและการบริหารมีความแข็งแกร่ง มีประสิทธิภาพ สะอาด โปร่งใส และรับผิดชอบ เป็นการให้ความสำคัญกับภาครัฐและรัฐบาลเป็นด้านหลัก

นายธีรยุทธ บุญมี ได้อธิบายว่า ความคิดธรรมนูญเป็นการมอบอำนาจการเมืองการปกครองแบบใหม่ที่แข็งที่ตายตัว แต่ให้มีปฏิสัมพันธ์กับภาคประชาชนและให้มีลักษณะแยกย่อยมากขึ้น แนวคิดธรรมนูญคือ การเป็นหุ้นส่วนกันในการบริหารและการปกครองประเทศโดยรัฐ ประชาชน และเอกชน ซึ่งขบวนการอันนี้จะก่อให้เกิดความเป็นธรรม โปร่งใส ความยุติธรรมโดยเน้นการมีส่วนร่วมของคนดี ซึ่งแนวคิดนี้เกิดจากการที่ประชาชนเห็นว่าระบบราชการล่าช้า ทุกส่วนต้องการปฏิรูป ต้องมีการปรับโครงสร้างราชการให้ดีขึ้นให้ประชาชน มีส่วนร่วมมากขึ้น และประชาชนต้องการให้มีการตรวจสอบโดยสื่อมวลชนและนักวิชาการ ธรรมนูญเป็นกระบวนการความสัมพันธ์ร่วมกันระหว่างภาครัฐ สังคม เอกชนและประชาชน ซึ่งทำให้การบริหารราชการแผ่นดินมีประสิทธิภาพ มีคุณธรรม โปร่งใสตรวจสอบได้ และมีความร่วมมือของฝ่ายที่เกี่ยวข้องในการที่จะสร้าง ธรรมนูญในสังคมไทยได้นั้น ต้องมีการปฏิรูป ๔ ส่วน คือ ปฏิรูประบบราชการ ภาคธุรกิจ ภาคเศรษฐกิจสังคม และการปฏิรูปกฎหมาย

ระเบียบสำนักนายกรัฐมนตรีว่าด้วยการสร้างระบบบริหารกิจการบ้านเมืองและสังคมที่ดี พ.ศ. ๒๕๔๒ มีหลักพื้นฐานของการบริหารกิจการบ้านเมืองและสังคมที่ดี ๖ ประการ คือ

๑. หลักนิติธรรม (Rule of Law) ได้แก่ การตรากฎหมาย กฎ ข้อบังคับต่าง ๆ ให้ทันสมัย และเป็นธรรม เป็นที่ยอมรับของสังคม และสังคมยินยอมพร้อมใจปฏิบัติตามกฎหมาย กฎ ข้อบังคับเหล่านี้ โดยถือว่าเป็นการปกครองภายใต้กฎหมายมิใช่ตามอำเภอใจหรืออำนาจของตัวบุคคล

๒. หลักคุณธรรม (Ethics) ได้แก่ การยึดมั่นในความถูกต้องดีงาม โดยรณรงค์ให้เจ้าหน้าที่ของรัฐ ยึดหลักนี้ในการปฏิบัติหน้าที่ให้เป็นตัวอย่างแก่สังคมและส่งเสริมสนับสนุนให้ประชาชนพัฒนาตนเองไปพร้อมกัน เพื่อให้คนไทยมีความซื่อสัตย์ จริงใจ ขยัน อดทนมีระเบียบวินัย ประกอบอาชีพสุจริตเป็นนิสัยประจำชาติ

๓. หลักความโปร่งใส (Transparency) ได้แก่ การสร้างความไว้วางใจซึ่งกันและกันของคน ในชาติ โดยปรับปรุงกลไกการทำงานขององค์กรทุกวงการให้มีความโปร่งใส มีการเปิดเผยข้อมูลข่าวสาร ที่เป็นประโยชน์อย่างตรงไปตรงมาด้วยภาษาที่เข้าใจง่ายประชาชนเข้าถึงข้อมูลข่าวสารได้สะดวก และมีกระบวนการให้ประชาชนตรวจสอบความถูกต้องชัดเจนได้

๔. หลักความมีส่วนร่วม (Participation) ได้แก่ การเปิดโอกาสให้ประชาชนมีส่วนร่วมรับรู้ และเสนอความเห็นในการตัดสินใจปัญหาสำคัญของประเทศ ไม่ว่าจะด้วยการแจ้งความเห็น การไต่สวนสาธารณะ การแสดงประชามติ หรืออื่น ๆ

๕. หลักความรับผิดชอบ (Accountability) ได้แก่ การตระหนักในสิทธิหน้าที่ ความสำนึก ในความรับผิดชอบต่อสังคมการใส่ใจปัญหาสาธารณะของบ้านเมืองและกระตือรือร้นในการแก้ปัญหา ตลอดจน การเคารพในความเห็นที่แตกต่าง และความกล้าที่จะยอมรับผลจากการกระทำของตน

๖. หลักความคุ้มค่า (Value for Money) ได้แก่ การบริหารจัดการและใช้ทรัพยากรที่มีจำกัด เพื่อให้เป็นประโยชน์สูงสุดแก่ส่วนรวม โดยรณรงค์ให้คนไทยมีความประหยัดใช้ของอย่างคุ้มค่า สร้างสรรค์สินค้าและบริการที่มีคุณภาพสามารถแข่งขันได้ในเวทีโลก และรักษาทรัพยากรธรรมชาติให้สมบูรณ์ยั่งยืน

รัฐธรรมนูญแห่งราชอาณาจักรไทย พุทธศักราช ๒๕๖๐ มาตรา ๗๘ รัฐพึงส่งเสริมให้ประชาชน และชุมชนมีความรู้ความเข้าใจที่ถูกต้องเกี่ยวกับการปกครองระบอบประชาธิปไตยอันมีพระมหากษัตริย์ ทรงเป็นประมุขและมีส่วนร่วมในการพัฒนาประเทศด้านต่าง ๆ การจัดทำบริการสาธารณะทั้งในระดับชาติ และระดับท้องถิ่น การตรวจสอบการใช้อำนาจรัฐ การต่อต้านการทุจริตและประพฤติมิชอบ รวมตลอด ทั้งการตัดสินใจทางการเมือง และการอื่นใดบรรดาที่อาจมีผลกระทบต่อประชาชนหรือชุมชน

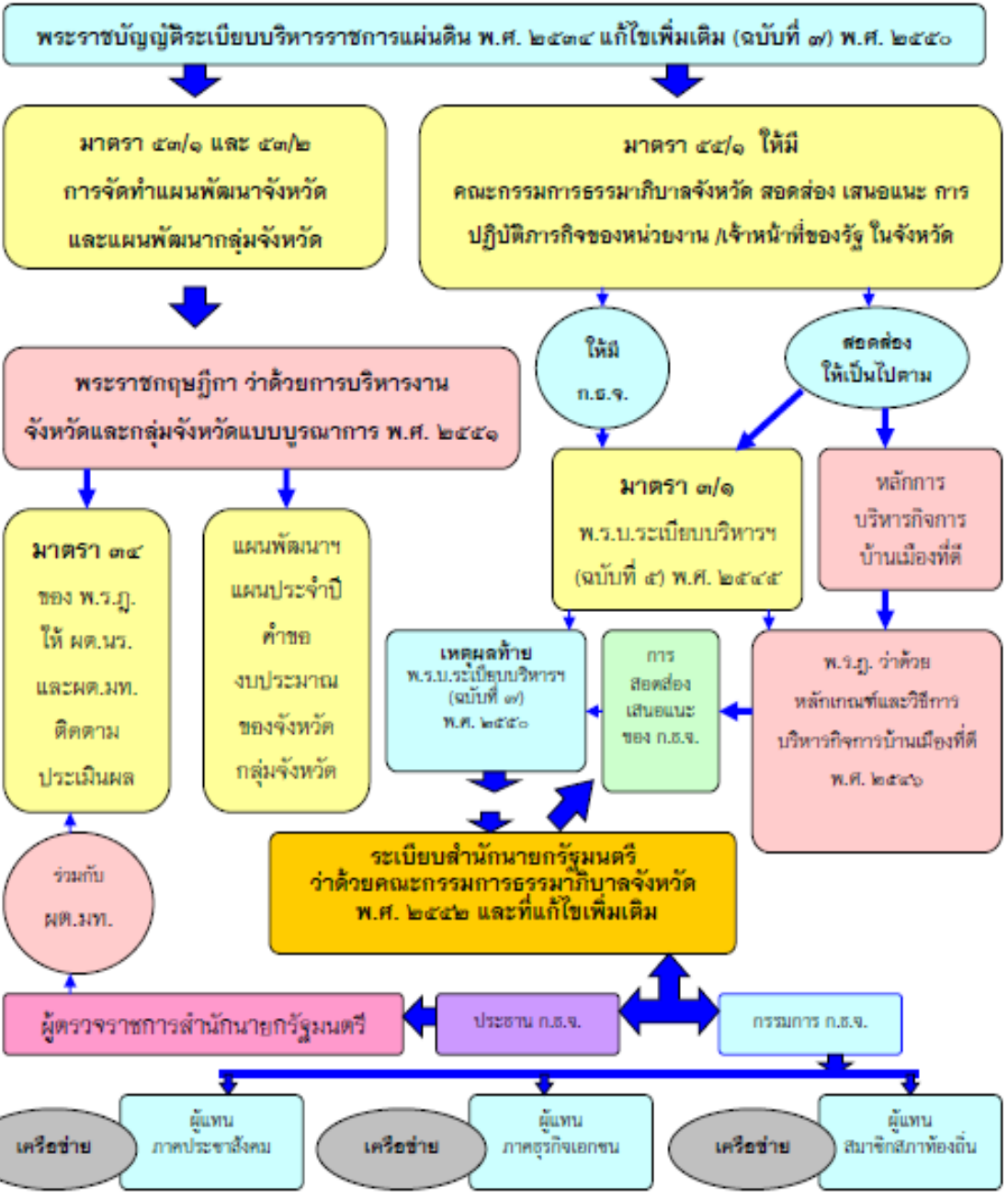
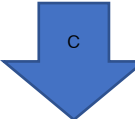
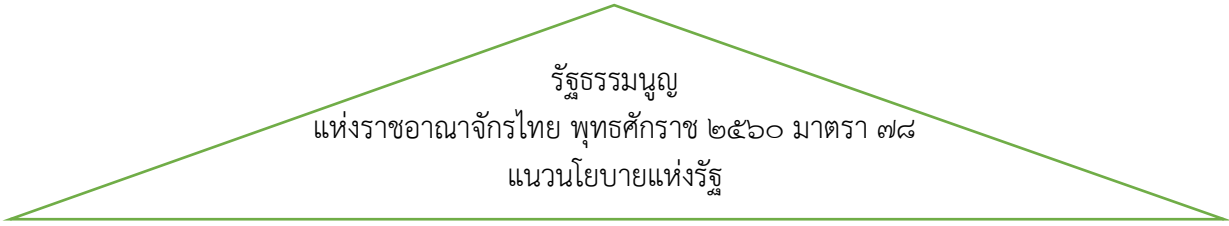
พระราชบัญญัติระเบียบบริหารราชการแผ่นดิน พ.ศ. ๒๕๓๔ ซึ่งแก้ไขเพิ่มเติม โดยพระราชบัญญัติ ระเบียบบริหารราชการแผ่นดิน (ฉบับที่ ๗) พ.ศ. ๒๕๕๐ มาตรา ๕๕/๑ ได้กำหนดให้มีคณะกรรมการธรรมาภิบาล จังหวัด หรือเรียกโดยย่อว่า “ก.ธ.จ.” ในทุกจังหวัด ยกเว้นกรุงเทพมหานคร เพื่อทำหน้าที่สอดส่องและเสนอแนะ การปฏิบัติภารกิจของหน่วยงานของรัฐในจังหวัดให้ใช้วิธีการบริหารกิจการบ้านเมืองที่ดี และเป็นไปตามหลักการ ที่กำหนดไว้ตามมาตรา ๓/๑ สำหรับจำนวน วิธีการสรรหาและการปฏิบัติหน้าที่ของ ก.ธ.จ. ให้เป็นไปตาม ระเบียบสำนักนายกรัฐมนตรี ซึ่งต่อมาได้มีการออกระเบียบสำนักนายกรัฐมนตรี ว่าด้วยคณะกรรมการธรรมาภิบาล จังหวัด พ.ศ. ๒๕๕๒ ประกาศในราชกิจจานุเบกษา เมื่อวันที่ ๒๗ เมษายน ๒๕๕๒ มีผลใช้บังคับเมื่อวันที่ ๒๘ เมษายน ๒๕๕๒ และหลังจากนั้น ได้มีการแก้ไขปรับปรุงระเบียบฯ (ฉบับที่ ๒) พ.ศ. ๒๕๕๔ มีผลใช้บังคับเมื่อวันที่ ๙ กรกฎาคม ๒๕๕๔ ซึ่งเป็นการเปลี่ยนแปลงเกี่ยวกับหลักเกณฑ์ วิธีการสรรหากรรมการ การกำหนดสัดส่วน ของกรรมการผู้แทนสมาชิกสภาท้องถิ่น การจัดทำบัญชีรายชื่อสำรองตลอดจนการลงคะแนนเพื่อเลือกตนเอง

สำหรับองค์ประกอบของ ก.ธ.จ. ประกอบด้วย ผู้ตรวจราชการสำนักนายกรัฐมนตรี ซึ่งมีเขตอำนาจในจังหวัดเป็นประธาน ผู้แทนภาคประชาสังคม ผู้แทนสมาชิกสภาท้องถิ่นที่ไม่ได้ดำรงตำแหน่งผู้บริหารและผู้แทนภาคธุรกิจเอกชนเป็นกรรมการ มีวาระการดำรงตำแหน่งคราวละ ๓ ปี นับแต่วันที่ปลัดสำนักนายกรัฐมนตรีลงนามรับรองรายชื่อกรรมการเป็นรายจังหวัด กรรมการซึ่งพ้นจากตำแหน่งตามวาระ อาจได้รับการสรรหาอีกได้ แต่จะดำรงตำแหน่งติดต่อกันเกินสองวาระไม่ได้ ปัจจุบัน ก.ธ.จ. ทั่วประเทศ มีจำนวน ๗๖ คณะ รวม ๑,๓๘๗ คน (รวมประธานและฝ่ายเลขานุการซึ่งเป็นเจ้าหน้าที่จากสำนักงานปลัดสำนักนายกรัฐมนตรี จำนวน ๒ คน และเจ้าหน้าที่จากจังหวัดจำนวน ๑ คน) ซึ่งสามารถแสดงจำนวน ก.ธ.จ. ตามเกณฑ์จำนวนอำเภอของแต่ละจังหวัดได้ ดังนี้

จำนวนอำเภอ ของจังหวัด	จำนวน ก.ธ.จ. ทั้งหมด	ประธาน (ผต.นร.)	จำนวน ก.ธ.จ.		
			ภาค ประชาสังคม	สมาชิก สภาท้องถิ่น	ภาค ธุรกิจเอกชน
ไม่เกิน ๑๐	๑๔	๑	๗*	๓	๓
ตั้งแต่ ๑๑-๑๕	๑๖	๑	๙	๓	๓
ตั้งแต่ ๑๖-๒๐	๑๘	๑	๙	๔	๔
ตั้งแต่ ๒๑ อำเภอ ขึ้นไป	๒๐	๑	๑๑	๔	๔

หมายเหตุ : จำนวนที่มี * หมายถึงจำนวนไม่เกินตัวเลขดังกล่าว

แผนภูมิที่ ๑ ความเป็นมา ภารกิจ การสอดส่อง ข้อเสนอแนะของคณะกรรมการธรรมาภิบาลจังหวัด



๑.๒ อำนาจหน้าที่

๑.๒.๑ ระเบียบสำนักนายกรัฐมนตรี ว่าด้วยคณะกรรมการธรรมาภิบาลจังหวัด พ.ศ. ๒๕๕๒ และที่แก้ไขเพิ่มเติม (ฉบับที่ ๒) พ.ศ. ๒๕๕๔ ข้อ ๒๒ กำหนดให้ ก.ธ.จ. มีอำนาจหน้าที่ ดังนี้

(๑) สอดส่องผลการปฏิบัติภารกิจของหน่วยงานของรัฐและเจ้าหน้าที่ของรัฐในจังหวัดให้ใช้วิธีการบริหารกิจการบ้านเมืองที่ดี

(๒) แจ้งให้ผู้ว่าราชการจังหวัด หัวหน้าส่วนราชการ รัฐวิสาหกิจ หรือหน่วยงานอื่นของรัฐที่เกี่ยวข้อง แล้วแต่กรณี ดำเนินการตามอำนาจหน้าที่ ในกรณีพบว่า มีการละเลยไม่ปฏิบัติตามกฎหมายระเบียบ หรือข้อบังคับ หรือมีกรณีทุจริต

(๓) เสนอแนะแนวทางการปฏิบัติและการส่งเสริมตามหลักคุณธรรมจริยธรรมและธรรมาภิบาล เพื่อการบริหารกิจการบ้านเมืองที่ดีของหน่วยงานของรัฐและเจ้าหน้าที่ของรัฐแก่ผู้ว่าราชการจังหวัด และหน่วยงานของรัฐในจังหวัด

(๔) ติดตามผลการปฏิบัติตามมติ ก.ธ.จ.

(๕) แต่งตั้งที่ปรึกษาด้านวิชาการ การประชาสัมพันธ์ หรือด้านอื่น ๆ จำนวนไม่เกินสามคน

(๖) เผยแพร่ผลการปฏิบัติหน้าที่ต่อสาธารณะตามที่เห็นสมควร

๑.๒.๒ การสอดส่องการปฏิบัติภารกิจของหน่วยงานของรัฐและเจ้าหน้าที่ของรัฐในจังหวัดตามอำนาจหน้าที่ของ ก.ธ.จ. ข้อ ๒๒ (๑) ให้ใช้วิธีการบริหารกิจการบ้านเมืองที่ดีตามพระราชกฤษฎีกา ว่าด้วยหลักเกณฑ์และวิธีการบริหารกิจการบ้านเมืองที่ดี อย่างน้อย ๗ ประการ ตามระเบียบฯ ข้อ ๒๓ ดังนี้

(๑) ปฏิบัติภารกิจให้เป็นไปตามกฎหมายเพื่อรักษาประโยชน์ส่วนรวม ตลอดจนไม่ละเมิดสิทธิและเสรีภาพของประชาชน

(๒) ปฏิบัติภารกิจเพื่ออำนวยความสะดวก ให้บริการ และสนองความต้องการของประชาชน

(๓) ปฏิบัติภารกิจเพื่อประโยชน์สุขของประชาชน

(๔) ปฏิบัติภารกิจให้เกิดผลสัมฤทธิ์ มีประสิทธิภาพ และมีความคุ้มค่า

(๕) ปฏิบัติภารกิจโดยไม่มีขั้นตอนการปฏิบัติงานเกินความจำเป็น

ให้ทันต่อสถานการณ์โดยเฉพาะในเรื่องที่เป็นความเดือดร้อนและทุกข์ยากของประชาชน

(๖) ปฏิบัติภารกิจโดยยึดหลักการมีส่วนร่วมของประชาชน และการเปิดเผยข้อมูลอย่างโปร่งใส

(๗) ปฏิบัติภารกิจโดยมีการติดตาม ตรวจสอบ และประเมินผลการปฏิบัติงานสม่ำเสมอและ

เผยแพร่ต่อสาธารณะ

๑.๒.๓ เพื่อให้ ก.ธ.จ. ในฐานะที่เป็นองค์กรตรวจสอบภาคประชาชน มีบทบาทเพิ่มขึ้นในส่วนของการกำกับ และติดตามการปฏิบัติราชการในภูมิภาค นายกรัฐมนตรีจึงได้มีคำสั่งสำนักนายกรัฐมนตรี ที่ ๒๓๒/๒๕๖๑ ลงวันที่ ๑๙ กันยายน ๒๕๖๑ เรื่องมอบหมายให้รองนายกรัฐมนตรีและรัฐมนตรีประจำสำนักนายกรัฐมนตรีกำกับและติดตามการปฏิบัติราชการในภูมิภาคโดยกำหนดให้ ก.ธ.จ. มีส่วนร่วมในการตรวจสอบความถูกต้องในการดำเนินโครงการและการใช้จ่ายงบประมาณของรัฐร่วมกับรองนายกรัฐมนตรีหรือรัฐมนตรีประจำสำนักนายกรัฐมนตรี ซึ่งแสดงให้เห็นว่า รัฐบาลได้ให้ความสำคัญและสนับสนุนการปฏิบัติงานขององค์กรตรวจสอบภาคประชาชนให้มีส่วนร่วมในการสอดส่องหน่วยงานภาครัฐตามเจตนารมณ์ที่พระราชบัญญัติระเบียบบริหารราชการแผ่นดินกำหนดซึ่งจะส่งผลให้การบริหารราชการแผ่นดินเป็นไปอย่างมีประสิทธิภาพโปร่งใส เป็นธรรม และมีความรับผิดชอบ

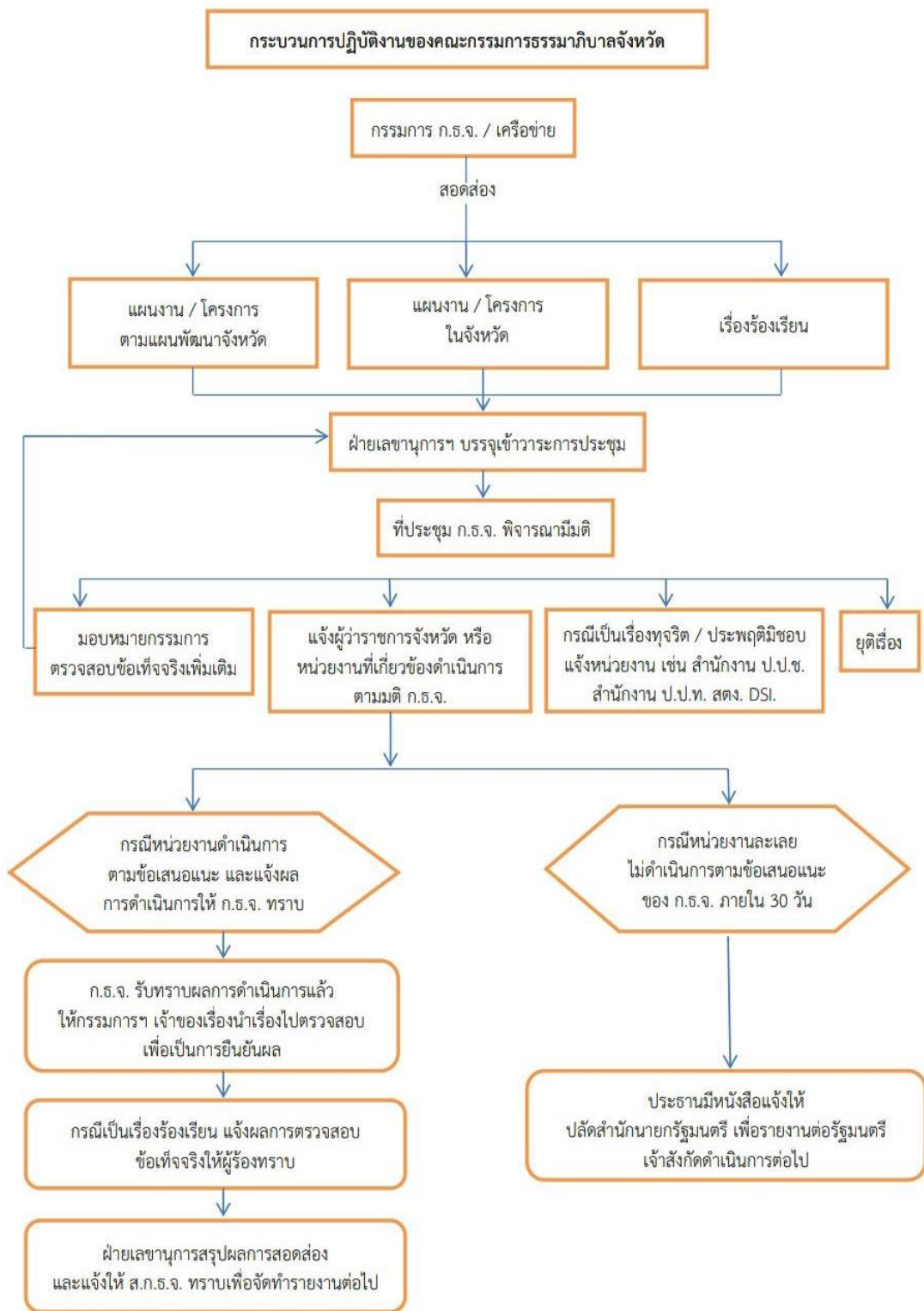
๑.๓ กลไกการปฏิบัติภารกิจตามอำนาจหน้าที่ของ ก.ธ.จ.

ในการปฏิบัติหน้าที่ของ ก.ธ.จ. นั้น ระเบียบสำนักนายกรัฐมนตรี ว่าด้วยคณะกรรมการธรรมาภิบาล จังหวัด พ.ศ. ๒๕๕๒ และที่แก้ไขเพิ่มเติม (ฉบับที่ ๒) พ.ศ. ๒๕๕๔ ข้อ ๒๖ ได้ให้อำนาจ ก.ธ.จ. ในการออกหนังสือแจ้งให้ หน่วยงานของรัฐ ผู้ว่าราชการจังหวัด ที่ปรึกษา ก.ธ.จ. และบุคคลที่เกี่ยวข้องเข้าร่วมประชุม หรือจัดส่งเอกสาร หรือข้อมูลต่างๆ รวมทั้งชี้แจงข้อเท็จจริงเพื่อประกอบการพิจารณาได้ตามความจำเป็น นอกจากนี้ ระเบียบฯ ข้อ ๒๘ ได้กำหนดว่า กรณีที่ ก.ธ.จ. มีมติว่ามีการละเลยไม่ปฏิบัติตามกฎหมาย ระเบียบ หรือข้อบังคับ หรือมี กรณีทุจริต ให้ประธาน ก.ธ.จ. แจ้งเป็นหนังสือให้ผู้ว่าราชการจังหวัด หัวหน้าส่วนราชการ รัฐวิสาหกิจ หรือ หน่วยงานอื่นของรัฐที่เกี่ยวข้องแล้วแต่กรณี เพื่อดำเนินการตามอำนาจหน้าที่ และให้ผู้ว่าราชการจังหวัด หัวหน้าส่วนราชการ รัฐวิสาหกิจ หรือหน่วยงานอื่นของรัฐที่เกี่ยวข้องแล้วแต่กรณี รายงานผลการดำเนินการ ให้ประธาน ก.ธ.จ. ทราบภายใน ๓๐ วัน นับแต่วันที่ได้รับหนังสือ หากส่วนราชการนั้น ๆ มิได้ดำเนินการตามอำนาจหน้าที่ให้ประธานแจ้งมติ ก.ธ.จ. ให้ปลัดสำนักนายกรัฐมนตรีทราบเพื่อรายงานต่อรัฐมนตรีเจ้าสังกัดดำเนินการต่อไป

๑.๔ หลักเกณฑ์/ขั้นตอนในการส่งเรื่องให้หน่วยงานที่เกี่ยวข้องเพื่อดำเนินการตามอำนาจหน้าที่ กรณี ที่พบว่าการละเลย ไม่ปฏิบัติตามกฎหมาย ระเบียบข้อบังคับ หรือมีกรณีทุจริต พร้อม flowchart

กรณีที่ ก.ธ.จ. สอดส่องแผนงาน/โครงการของจังหวัด และส่วนราชการในจังหวัด หรือสอดส่อง เรื่อง ร้องเรียนแล้วพบว่า การดำเนินการไม่เป็นไปตามหลักการบริหารกิจการบ้านเมืองที่ดี (ตามระเบียบฯ ข้อ ๒๓) หรือพบกรณีการทุจริตหรือประพฤตินิชอบให้กรรมการนำเข้าสู่ที่ประชุม ก.ธ.จ. พิจารณา มีมติ (๑) กรณีเห็นว่า หน่วยงานหรือเจ้าหน้าที่ของรัฐในจังหวัดดำเนินงานโครงการไม่เป็นไปตามหลักการบริหารกิจการบ้านเมืองที่ดี ให้มีหนังสือแจ้งมติที่ประชุมและข้อเสนอแนะแจ้งให้จังหวัดหรือหน่วยงานที่เกี่ยวข้องตรวจสอบข้อเท็จจริง หรือรับไปดำเนินการให้ถูกต้องต่อไปหรืออาจให้หน่วยงาน/เจ้าหน้าที่ของรัฐ ในจังหวัดที่รับผิดชอบโครงการนั้น ๆ มาชี้แจงในที่ประชุม ก.ธ.จ. ก็ได้ (๒) กรณีเห็นว่า หน่วยงานหรือเจ้าหน้าที่ของรัฐในจังหวัดปฏิบัติหน้าที่ ไม่โปร่งใส กระทำการทุจริต หรือประพฤตินิชอบ หากที่ประชุมพิจารณาเห็นว่า กรณีดังกล่าวอยู่ในอำนาจหน้าที่ ของหน่วยงานใด ให้ส่งเรื่องให้หน่วยงานนั้นดำเนินการต่อไปพร้อมทั้งขอทราบผล ทั้งนี้ การที่จะพิจารณา ว่าเรื่องดังกล่าวอยู่ในอำนาจหน้าที่ของหน่วยงานใดนั้นให้พิจารณาจาก อำนาจหน้าที่และหลักเกณฑ์/ขั้นตอน ในการรับเรื่องของหน่วยงานตามที่กำหนดไว้ในคู่มือฉบับนี้ (๓) หลังจากได้รับแจ้งผลคืบหน้าในการดำเนินการ ตรวจสอบข้อเท็จจริงจากหน่วยงานที่รับผิดชอบแล้ว ให้ฝ่ายเลขานุการฯ แจ้งผลการดำเนินการให้ที่ประชุม ก.ธ.จ.ทราบ/พิจารณาด้วย ทั้งนี้ เพื่อจะได้ติดตามผลการดำเนินการต่อไป (๔) หากได้รับแจ้งผลการดำเนินการว่า หน่วยงานที่เกี่ยวข้องได้ดำเนินการในเรื่องดังกล่าวจนเป็นที่ยุติแล้ว ให้ฝ่ายเลขานุการฯ ดำเนินการ ดังนี้ (๔.๑) กรณีได้รับแจ้งจากหน่วยงานตาม (๑) ให้ฝ่ายเลขานุการฯ นำเสนอที่ประชุมพิจารณา มีข้อเสนอแนะเพิ่มเติม/ ตรวจสอบเพิ่มเติม/ยุติเรื่อง (๔.๒) กรณีได้รับแจ้งจากหน่วยงานตามข้อ (๒) ให้ฝ่ายเลขานุการฯ แจ้งที่ประชุม ก.ธ.จ. รับทราบด้วย (๕) กรณีเป็นเรื่องร้องเรียนที่ระบุชื่อและที่อยู่ของผู้ร้องให้แจ้งผลการดำเนินการให้ผู้ร้องทราบด้วย

แผนภูมิที่ ๒ กระบวนการปฏิบัติงานของคณะกรรมการธรรมาภิบาลจังหวัด



โครงสร้างคณะกรรมการธรรมาภิบาลจังหวัดแม่ฮ่องสอน

องค์ประกอบ ก.ธ.จ. ตามระเบียบสำนักนายกรัฐมนตรีว่าด้วยคณะกรรมการธรรมาภิบาลจังหวัด พ.ศ. ๒๕๕๔ (ข้อ ๕) ประกอบด้วย

- ❖ ผู้ตรวจราชการสำนักนายกรัฐมนตรี ซึ่งมีเขตอำนาจในจังหวัดเป็นประธาน
- ❖ ผู้แทนภาคประชาสังคม จำนวน ๗ คน
- ❖ ผู้แทนสมาชิกสภาท้องถิ่นที่ไม่ได้ดำรงตำแหน่งผู้บริหาร จำนวน ๓ คน
- ❖ ผู้แทนภาคธุรกิจเอกชน จำนวน ๓ คน

สำนักนายกรัฐมนตรี ได้มีประกาศลงวันที่ ๔ กุมภาพันธ์ พ.ศ. ๒๕๖๓ รับรองรายชื่อกรรมการธรรมาภิบาลจังหวัดแม่ฮ่องสอน ดังนี้

ข้อ ๑ กรรมการผู้แทนภาคประชาสังคม จำนวน ๗ คน ได้แก่

- ๑.๑ นายจิระ พานิชยานนท์
- ๑.๒ นายรัฐกรณ์ แสงโชติ
- ๑.๓ พันตำรวจโท จักร์ สายแก้ว
- ๑.๔ นายสมจิต สุวรรณบุษย์
- ๑.๕ นางชนานันท์ เงามสุวรรณ์
- ๑.๖ นายสถาพร ทองประดิษฐ์

ข้อ ๒ กรรมการผู้แทนสมาชิกสภาท้องถิ่น จำนวน ๓ คน ได้แก่

- ๒.๑ นายอนุภัทร์ เชียงชุม
- ๒.๒ นางสุภาพ จันทร์สาม
- ๒.๓ นายทองสุข เมฆมีลาภ

ข้อ ๓ กรรมการผู้แทนภาคธุรกิจเอกชน จำนวน ๓ คน ได้แก่

- ๓.๑ นายนิพนธ์ คำพา
- ๓.๒ นายเทอดศักดิ์ ปิติวุฒิ
- ๓.๓ นายประเวช คำสวัสดิ์

โดยกรรมการได้เลือก นายจิระ พานิชยานนท์ ทำหน้าที่รองประธาน ก.ธ.จ.

ที่ปรึกษาคณะกรรมการธรรมาภิบาลจังหวัดแม่ฮ่องสอน ได้แก่

- | | |
|----------------------|-------------------------------------|
| ๑. นายสรารุช ทิศอุ้น | ที่ปรึกษาด้านกฎหมาย |
| ๒. นายชาติเดช สามิตร | ที่ปรึกษาด้านวิชาการ (วิศวกรรมโยธา) |
| ๓. นายชีวิน ศรีธธา | ที่ปรึกษาด้านประชาสัมพันธ์ |

สำนักนายกรัฐมนตรี ได้มีประกาศลงวันที่ ๒๕ พฤษภาคม ๒๕๖๔ รับรองรายชื่อกรรมการธรรมาภิบาล จังหวัดแม่ฮ่องสอน กรณีกรรมการธรรมาภิบาลจังหวัดแม่ฮ่องสอนพ้นจากตำแหน่งก่อนครบวาระ รายนายสุชาติ แก้วกระจ่าง กรรมการผู้แทนสมาชิกสภาท้องถิ่น

สำนักนายกรัฐมนตรี ได้มีประกาศลงวันที่ ๖ สิงหาคม ๒๕๖๔ รับรองรายชื่อกรรมการธรรมาภิบาล จังหวัดแม่ฮ่องสอน กรณีกรรมการธรรมาภิบาลจังหวัดแม่ฮ่องสอนพ้นจากตำแหน่งก่อนครบวาระ รายนายชุมพล ฐ์ประโยชน์ศิลป์ กรรมการผู้แทนสมาชิกสภาท้องถิ่น

สำนักนายกรัฐมนตรี ได้มีประกาศลงวันที่ ๒๓ พฤษภาคม ๒๕๖๕ รับรองรายชื่อกรรมการธรรมาภิบาล จังหวัดแม่ฮ่องสอน กรณีกรรมการธรรมาภิบาลจังหวัดแม่ฮ่องสอนพ้นจากตำแหน่งก่อนครบวาระ รายนางมณฑา เจตน์ดำรงเลิศ กรรมการผู้แทนสมาชิกสภาท้องถิ่น

ส่วนที่ ๒ การดำเนินงานติดตาม สอดส่องโครงการ/กิจกรรม

ในปีงบประมาณ พ.ศ. ๒๕๖๖ คณะกรรมการธรรมาภิบาลจังหวัดแม่ฮ่องสอน ได้มีการจัดประชุมทั้งหมด จำนวน ๖ ครั้ง เป็นการประชุมคณะกรรมการ ๓ ครั้ง และการประชุมวิสามัญ ๓ ครั้ง โดยมีประเด็นสำคัญที่ได้ประชุมหารือในการประชุม ดังนี้

การประชุมคณะกรรมการธรรมาภิบาลจังหวัดแม่ฮ่องสอน

ครั้งที่ ๑/๒๕๖๖

วันอังคารที่ ๗ กุมภาพันธ์ ๒๕๖๖ เวลา ๑๐.๐๐ น.

ณ ห้องประชุมที่ว่าการอำเภอขุนยวม จังหวัดแม่ฮ่องสอน



นายธีรวิทย์ กลั่นเลี้ยง ผู้ตรวจราชการสำนักนายกรัฐมนตรี เขต ๑๕ เป็นประธานการประชุม คณะกรรมการธรรมาภิบาลจังหวัดแม่ฮ่องสอน (ก.ธ.จ.แม่ฮ่องสอน) ครั้งที่ ๑/๒๕๖๖ ในวันอังคารที่ ๗ กุมภาพันธ์ ๒๕๖๖ เวลา ๑๐.๐๐ น. ณ ห้องประชุมที่ว่าการอำเภอขุนยวม จังหวัดแม่ฮ่องสอน เพื่อประชุมหารือการกำหนดหลักเกณฑ์และแนวทางในการสอดส่องโครงการตามแผนปฏิบัติการประจำปีของจังหวัด ประจำปีงบประมาณ พ.ศ. ๒๕๖๖ และการคัดเลือกแผนงาน/โครงการเพื่อสอดส่อง ประจำปีงบประมาณ พ.ศ. ๒๕๖๖ ของคณะกรรมการธรรมาภิบาลจังหวัดแม่ฮ่องสอน

ในการนี้ ก.ธ.จ.แต่ละอำเภอได้ดำเนินคัดเลือกโครงการที่จะดำเนินการติดตาม สอดส่อง ผลการดำเนินงานโครงการตามแผนปฏิบัติการ ประจำปีงบประมาณ พ.ศ.๒๕๖๖ จำนวน ๒๒ โครงการ จาก ๔ แหล่งงบประมาณ ได้แก่

๑. โครงการตามแผนปฏิบัติการประจำปีของจังหวัดแม่ฮ่องสอน ประจำปีงบประมาณ พ.ศ.๒๕๖๖
๒. โครงการตามแผนปฏิบัติการประจำปีของงบกลุ่มจังหวัดแม่ฮ่องสอน ประจำปีงบประมาณ พ.ศ.๒๕๖๖
๓. โครงการงบกระทรวง/กรม(ทั้งกึ่งขึ้น) ของส่วนราชการบริหารส่วนภูมิภาค ประจำปีงบประมาณ พ.ศ.๒๕๖๖
๔. โครงการงบประมาณเงินอุดหนุนเฉพาะกิจ ประจำปีงบประมาณ พ.ศ.๒๕๖๖

ครั้งที่ ๒/๒๕๖๖

วันพุธที่ ๒๔ พฤษภาคม ๒๕๖๖ เวลา ๐๙.๓๐ น.
ณ ห้องประชุมที่ว่าการอำเภอสบเมย จังหวัดแม่ฮ่องสอน.



นายธีรวิทย์ กลั่นเลี้ยง ผู้ตรวจราชการสำนักนายกรัฐมนตรี เขต ๑๕ เป็นประธานการประชุม คณะกรรมการธรรมาภิบาลจังหวัดแม่ฮ่องสอน (ก.ธ.จ.แม่ฮ่องสอน) ครั้งที่ ๒/๒๕๖๖ ในวันพุธที่ ๒๔ พฤษภาคม ๒๕๖๖ เวลา ๐๙.๓๐ น. ณ ห้องประชุมที่ว่าการอำเภอสบเมย จังหวัดแม่ฮ่องสอน เพื่อประชุมหารือ ผลการสวดส่องโครงการตามแผนการสวดส่องของคณะกรรมการธรรมาภิบาลจังหวัดแม่ฮ่องสอน ประจำปีงบประมาณ พ.ศ. ๒๕๖๖ และหารือแนวทางการออกพื้นที่ที่ติดตาม สอดส่องผลการดำเนินงานโครงการตามแผนปฏิบัติการประจำปีของจังหวัดแม่ฮ่องสอน ประจำปีงบประมาณ พ.ศ. ๒๕๖๖ พร้อมทั้งรับฟัง การนำเสนอโครงการของหน่วยงานที่รับผิดชอบ และข้อสังเกตของ ก.ธ.จ.แม่ฮ่องสอน ในพื้นที่

การนำเสนอสรุปรายละเอียดโครงการโดยผู้รับผิดชอบโครงการ อำเภอสบเมย จำนวน ๒ โครงการ และลงพื้นที่ติดตามสอดส่องผลการดำเนินงานโครงการตามแผนฯ ณ อำเภอสบเมย

อำเภอสบเมย

๑. โครงการงานบูรณะทางผิวแอสฟัลท์ ทางหลวงหมายเลข ๑๑๙๔ ตอนแม่สะเรียง – แม่สามแลบ ระหว่าง กม.๑๙+๕๐๐ – กม.๔๖+๐๐๐ (เป็นช่วง ๆ) ในพื้นที่ ตำบลแม่ยวม ตำบลแม่สามแลบ อำเภอแม่สะเรียง อำเภอสบเมย จังหวัดแม่ฮ่องสอน แหล่งงบประมาณ : งบพัฒนาจังหวัด

๒. โครงการก่อสร้างอาคารศูนย์พัฒนาเด็กเล็ก ขนาดไม่เกิน ๕๐ คน แบบฐานรากแผ่ ศูนย์พัฒนาเด็กเล็กคอนมิ่ง ตำบลแม่คะตวน อำเภอสบเมย จังหวัดแม่ฮ่องสอน แหล่งงบประมาณ : งบเงินอุดหนุนเฉพาะกิจ

ครั้งที่ ๓/๒๕๖๖

วันจันทร์ที่ ๑๘ กันยายน ๒๕๖๖ เวลา ๐๙.๓๐ น.
ณ ห้องประชุมที่ว่าการอำเภอปาย จังหวัดแม่ฮ่องสอน



นายธีรวิทย์ กลั่นเลี้ยง ผู้ตรวจราชการสำนักนายกรัฐมนตรี เขต ๑๕ เป็นประธานการประชุม คณะกรรมการธรรมาภิบาลจังหวัดแม่ฮ่องสอน (ก.ธ.จ.แม่ฮ่องสอน) ครั้งที่ ๓/๒๕๖๖ ในวันจันทร์ที่ ๑๘ กันยายน ๒๕๖๖ เวลา ๐๙.๓๐ น. ณ ห้องประชุมที่ว่าการอำเภอปาย จังหวัดแม่ฮ่องสอน เพื่อประชุมหารือ ผลการสวดส่องโครงการตามแผนการสวดส่องของคณะกรรมการธรรมาภิบาลจังหวัดแม่ฮ่องสอน ประจำปี งบประมาณ พ.ศ. ๒๕๖๖ และหารือแนวทางการออกพื้นที่ติดตาม สวดส่องผลการดำเนินงานโครงการ ตามแผนปฏิบัติราชการประจำปีของจังหวัดแม่ฮ่องสอน ประจำปีงบประมาณ พ.ศ. ๒๕๖๖ พร้อมทั้งรับฟัง การนำเสนอโครงการของหน่วยงานที่รับผิดชอบ และข้อสังเกตของ ก.ธ.จ.แม่ฮ่องสอน ในพื้นที่

การนำเสนอสรุปรายละเอียดโครงการโดยผู้รับผิดชอบโครงการ อำเภอปาย จำนวน ๓ โครงการ และลงพื้นที่ติดตามสวดส่องผลการดำเนินงานโครงการตามแผนฯ ณ อำเภอปาย

อำเภอปาย

๑. โครงการก่อสร้างสะพานคอนกรีตเสริมเหล็ก (ข้ามแม่น้ำของ บ้านไทรงาม) แหล่งงบประมาณ : งบพัฒนาจังหวัด

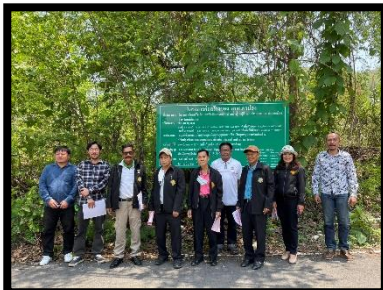
๒. โครงการก่อสร้างถนนคอนกรีตเสริมเหล็ก สายทางบ้านหมอแปง - บ้านม่วงสร้อย หมู่ที่ ๔ บ้านหมอแปง ตำบลแม่มาเต็ง กว้าง ๔.๐๐ เมตร ยาว ๑,๔๖๐ กิโลเมตร หนา ๐.๑๕ เมตร หรือมีพื้นที่ไม่น้อยกว่า ๕,๘๔๐.๐๐ ตารางเมตร แหล่งงบประมาณ : งบประมาณเงินอุดหนุนเฉพาะกิจ

๓. โครงการก่อสร้างถนนคอนกรีตเสริมเหล็ก สายทางถนนภายในหมู่บ้านจาลอง หมู่ที่ ๖ บ้านจาลอง ตำบลแม่มาเต็ง กว้าง ๔.๐๐ เมตร ยาว ๐.๒๔๐ กิโลเมตร หนา ๐.๑๕ เมตร หรือมีพื้นที่ไม่น้อยกว่า ๙๖๐ ตารางเมตร แหล่งงบประมาณ : งบเงินอุดหนุนเฉพาะกิจ

การประชุมคณะกรรมการธรรมาภิบาลจังหวัด

ครั้งที่ ๑/๒๕๖๖

วันพฤหัสบดีที่ ๑๘ พฤษภาคม ๒๕๖๖ เวลา ๑๓.๓๐ น.
ณ ห้องประชุมชุมชนประพาส ชั้น ๔ ศาลากลางจังหวัดแม่ฮ่องสอน



การประชุมคณะกรรมการธรรมาภิบาลจังหวัดแม่ฮ่องสอน (นอกรอบ) ครั้งที่ ๑/๒๕๖๖ ในวันพฤหัสบดีที่ ๑๘ พฤษภาคม ๒๕๖๖ เวลา ๑๓.๓๐ น. ณ ห้องประชุมชุมชนประพาส ชั้น ๔ ศาลากลางจังหวัดแม่ฮ่องสอน พร้อมลงพื้นที่ติดตาม สอดส่องผลการดำเนินงานโครงการตามแผนปฏิบัติราชการประจำปี พ.ศ. ๒๕๖๖ ในระหว่างวันที่ ๑๘ - ๑๙ พฤษภาคม ๒๕๖๖ ในพื้นที่อำเภอเมืองแม่ฮ่องสอน และอำเภอขุนยวม จังหวัดแม่ฮ่องสอน โดยได้เชิญหน่วยงานที่รับผิดชอบนำเสนอความก้าวหน้าผลการดำเนินงาน/ปัญหาอุปสรรคในการดำเนินงาน/ข้อเสนอแนะการดำเนินงานตามลำดับ ดังต่อไปนี้

อำเภอเมืองแม่ฮ่องสอน

๑. โครงการซ่อมสร้างผิวทางแอสฟัลท์ติกคอนกรีต บ้านทุ่งกองมู หมู่ที่ ๓ ตำบลปางหมู ผิวจราจร กว้าง ๔.๐๐ เมตร ความยาว ๙๓๐.๐๐ เมตร หนา ๐.๐๕ หรือมีพื้นที่ไม่น้อยกว่า ๓,๘๑๐.๐๐ ตารางเมตร อำเภอเมืองแม่ฮ่องสอน จังหวัดแม่ฮ่องสอน แหล่งงบประมาณ : งบประมาณเงินอุดหนุนเฉพาะกิจ

๒. โครงการซ่อมสร้างผิวทางแอสฟัลท์ติกคอนกรีต บ้านป่าปู้ หมู่ที่ ๒ ตำบลผาบ่อง จำนวน ๒ สาย สายที่ ๑ ขนาดกว้าง ๔.๐๐ เมตร ยาว ๒๕๖.๐๐ เมตร หนา ๐.๐๕ เมตร หรือมีขนาดไม่น้อยกว่า ๑,๐๒๔ เมตร สายที่ ๒ ขนาดกว้าง ๔.๐๐ เมตร ยาว ๕๐๔.๐๐ เมตร หนา ๐.๐๕ เมตร หรือมีพื้นที่ไม่น้อยกว่า ๒,๐๑๖ เมตร ตำบลผาบ่อง อำเภอเมืองแม่ฮ่องสอน จังหวัดแม่ฮ่องสอน แหล่งงบประมาณ : งบประมาณเงินอุดหนุนเฉพาะกิจ

๓. ซ่อมสร้างผิวทางแอสฟัลท์ติกคอนกรีต สายบ้านแม่สะกิด-บ้านท่าโป่งแดง บ้านแม่สะกิด หมู่ที่ ๔ และบ้านท่าโป่งแดง หมู่ที่ ๕ ตำบลผาบ่อง ขนาดกว้างเฉลี่ย ๕.๐๐-๕.๕๐ เมตร ยาว ๑,๙๕๘ เมตร หนา ๐.๐๕ เมตร หรือมีพื้นที่ไม่น้อยกว่า ๑๐,๗๖๙.๐๐ ตารางเมตร ตำบลผาบ่อง อำเภอเมืองแม่ฮ่องสอน จังหวัดแม่ฮ่องสอน แหล่งงบประมาณ : งบประมาณเงินอุดหนุนเฉพาะกิจ

๔. โครงการการปรับปรุงผิวจราจรเป็นแอสฟัลท์ติกคอนกรีตบ้านห้วยขาน หมู่ที่ ๓ ตำบลหมอกจำแป่ กว้างเฉลี่ย ๓.๐๐-๔.๓๐ เมตร ยาว ๒,๐๕๕ เมตร หรือมีพื้นที่ไม่น้อยกว่า ๗,๔๒๐ ตารางเมตร ตำบลหมอกจำแป่ อำเภอเมืองแม่ฮ่องสอน จังหวัดแม่ฮ่องสอน แหล่งงบประมาณ : งบประมาณเงินอุดหนุนเฉพาะกิจ

๕. โครงการก่อสร้างถนนคอนกรีตเสริมเหล็กเชื่อมระหว่างหมู่บ้าน จุดที่ ๑ กว้างเฉลี่ย ๔.๐๐ เมตร ยาวประมาณ ๑๖๘.๐๐ เมตร หนาเฉลี่ย ๐.๑๕ จุดที่ ๒ กว้างเฉลี่ย ๔.๐๐ เมตร ยาวประมาณ ๘๗๘.๐๐ เมตร หนาเฉลี่ย ๐.๑๕ เมตร จุดที่ ๓ กว้างเฉลี่ย ๔.๐๐ เมตร ยาวประมาณ ๖๘๖.๐๐ เมตร หนาเฉลี่ย ๐.๑๕ เมตร จุดที่ ๔ กว้างเฉลี่ย ๔.๐๐ เมตร ยาวประมาณ ๓๔๕.๐๐ เมตร หนาเฉลี่ย ๐.๑๕ เมตร จุดที่ ๕ กว้างเฉลี่ย ๔.๐๐ เมตร ยาวประมาณ ๔๙๒.๐๐ เมตร หนาเฉลี่ย ๐.๑๕ เมตร จุดที่ ๖ กว้างเฉลี่ย ๔.๐๐ เมตร ยาวประมาณ ๔๘๕.๐๐ เมตร หนาเฉลี่ย ๐.๑๕ เมตร จุดที่ ๗ กว้างเฉลี่ย ๔.๐๐ เมตร ยาวประมาณ ๒๑๔.๐๐ เมตร หนาเฉลี่ย ๐.๑๕ เมตร ความยาวรวม ๓,๒๖๘ เมตร หรือมีพื้นที่ไม่น้อยกว่า ๑๓,๐๗๒ ตารางเมตร ตำบลห้วยโป่ง อำเภอเมืองแม่ฮ่องสอน จังหวัดแม่ฮ่องสอน แหล่งงบประมาณ : งบประมาณเงินอุดหนุนเฉพาะกิจ

อำเภอขุนยวม

๑. โครงการปรับปรุงผิวจราจรและอุปกรณ์อำนวยความสะดวกปลอดภัยพร้อมติดตั้งไฟฟ้าแสงสว่าง ทางหลวงชนบท มส.๕๐๒๑ แยกทางหลวงชนบทหมายเลข มส.๓๐๐๗ - ด่านห้วยตันนุ่น ตำบลแม่เงา, ขุนยวม อำเภอขุนยวม จังหวัดแม่ฮ่องสอน ระยะทาง ๖.๖๐๐ กิโลเมตร แหล่งงบประมาณ : งบพัฒนาจังหวัด

๒. โครงการปรับปรุงเส้นทางเพื่อส่งเสริมสนับสนุนการท่องเที่ยวและการค้าในพื้นที่ รายการงาน บำรุงรักษาทางหลวง ทางหลวงหมายเลข ๑๓๓๗ ตอน หางปอน-แม่เงา ระหว่าง กม. ๐+๐๐๐ - กม. ๔+๔๕๐ บ้านห้วยคลองเซ ตำบลแม่กิ อำเภอขุนยวม จังหวัดแม่ฮ่องสอน แหล่งงบประมาณ : งบพัฒนากลุ่มจังหวัด

๓. โครงการก่อสร้างคอนกรีตเสริมเหล็ก ในหมู่บ้านแม่สะเปเหนือ หมู่ที่ ๖ ขนาดกว้าง ๔.๐๐ เมตร ยาว ๑๙๐.๐๐ เมตร หนา ๐.๑๕ เมตร หรือมีพื้นที่ผิวจราจรไม่น้อยกว่า ๗๖๐.๐๐ ตารางเมตร ตำบลขุนยวม อำเภอขุนยวม จังหวัดแม่ฮ่องสอน แหล่งงบประมาณ : งบเงินอุดหนุนเฉพาะกิจ

ครั้งที่ ๒/๒๕๖๖

วันพฤหัสบดีที่ ๒๕ พฤษภาคม ๒๕๖๖ เวลา ๐๙.๐๐ – ๑๒.๐๐ น.
ณ ห้องประชุมที่ว่าการอำเภอแม่สะเรียง อำเภอแม่สะเรียง จังหวัดแม่ฮ่องสอน



การประชุมคณะกรรมการธรรมภิบาลจังหวัดแม่ฮ่องสอน (นอกรอบ) ครั้งที่ ๒/๒๕๖๖ ในวันพฤหัสบดีที่ ๒๕ พฤษภาคม ๒๕๖๖ เวลา ๐๙.๐๐ – ๑๒.๐๐ น. ณ ห้องประชุมที่ว่าการอำเภอแม่สะเรียง อำเภอแม่สะเรียง จังหวัดแม่ฮ่องสอน พร้อมลงพื้นที่ติดตาม สอดส่องผลการดำเนินงานโครงการตามแผนปฏิบัติการประจำปี พ.ศ. ๒๕๖๖ ในระหว่างวันที่ ๒๓ – ๒๕ พฤษภาคม ๒๕๖๖ ในพื้นที่อำเภอแม่สะเรียง อำเภอสบเมย และอำเภอลำน้อย โดยได้เชิญหน่วยงานที่รับผิดชอบนำเสนอความก้าวหน้าผลการดำเนินงาน/ปัญหาอุปสรรค ในการดำเนินงาน/ข้อเสนอแนะการดำเนินงานตามลำดับ ดังต่อไปนี้

อำเภอแม่สะเรียง

๑. โครงการปรับปรุงอาคารสลายพลังงาน ฝายน้ำยาม พื้นที่ ๗,๕๐๐ ไร่ ตำบลบ้านกาต อำเภอแม่สะเรียง จังหวัดแม่ฮ่องสอน แหล่งงบประมาณ : งบฟังก์ชัน

๒. โครงการปรับปรุงถนนป่าไม้ลำลอง (หน่วยพิทักษ์ป่าสบเงะ - โพซอ) ตำบลเสาหินและตำบลแม่คง อำเภอแม่สะเรียง จังหวัดแม่ฮ่องสอน ขนาดกว้าง ๔ เมตร ระยะทาง ๑๖+๗๓๐ กิโลเมตร แหล่งงบประมาณ : งบพัฒนาจังหวัด

๓. โครงการก่อสร้างถนนคอนกรีตเสริมเหล็ก (ภายในหมู่บ้าน) บ้านไร่ หมู่ที่ ๕ ตำบลแม่สะเรียง ตอนที่ ๑ กว้าง ๔.๐๐ เมตร ยาว ๔๖๖๕.๐๐ เมตร หนา ๐.๑๕ เมตร ตอนที่ ๒ กว้าง ๘.๐๐ เมตร ยาว ๑๔๐.๐๐ เมตร หนา ๐.๑๕ เมตร พื้นที่ก่อสร้างรวมทั้งสิ้น ๑๙๒๒๐.๐๐ ตารางเมตร เทศบาลตำบลเมืองยวมใต้ อำเภอแม่สะเรียง จังหวัดแม่ฮ่องสอน แหล่งงบประมาณ : งบเงินอุดหนุนเฉพาะกิจ

อำเภอลำน้อย

๑. โครงการปรับปรุงซ่อมแซมขยายผิวถนนคอนกรีตเสริมเหล็ก สายทางช่วงดอยเจ็ดล้าน บ้านห้วยผึ้งใหม่ หมู่ที่ ๗ ตำบลแม่โต กว้างข้างละ ๑ เมตร ยาว ๒,๓๐๐ เมตร หนา ๐.๑๕ เมตร พื้นที่รวมไม่น้อยกว่า ๔,๖๐๐ ตารางเมตร แหล่งงบประมาณ : งบเงินอุดหนุนเฉพาะกิจ

๒. โครงการบ้านพักครู ๘ ครอบครัว โรงเรียนบ้านชุมชนแม่ลำน้อย ตำบลแม่ลำน้อย อำเภอลำน้อย จังหวัดแม่ฮ่องสอน แหล่งงบประมาณ : งบฟังก์ชัน

๓. โครงการก่อสร้างถนนคอนกรีตเสริมเหล็ก สายทางภายในหมู่บ้าน บ้านแม่สุ หมู่ที่ ๒ ขนาดกว้าง ๓.๐๐ เมตร ยาว ๒๐๔ เมตร หนา ๐.๑๕ เมตร หรือมีพื้นที่ไม่น้อยกว่า ๖๑๒ ตารางเมตร แหล่งงบประมาณ : งบเงินอุดหนุนเฉพาะกิจ

ครั้งที่ ๓/๒๕๖๖

วันอังคารที่ ๑๙ กันยายน ๒๕๖๖ เวลา ๐๙.๓๐ น.

ณ ห้องประชุมที่ว่าการอำเภอปางมะผ้า จังหวัดแม่ฮ่องสอน



การประชุมคณะกรรมการธรรมาภิบาลจังหวัดแม่ฮ่องสอน (นอกรอบ) ครั้งที่ ๓/๒๕๖๖ ในวันอังคารที่ ๑๙ กันยายน ๒๕๖๖ เวลา ๐๙.๓๐ น. ณ ห้องประชุมที่ว่าการอำเภอปางมะผ้า จังหวัดแม่ฮ่องสอน และพร้อมลงพื้นที่ ติดตาม สอดส่องผลการดำเนินงานโครงการตามแผนปฏิบัติการประจำปี พ.ศ. ๒๕๖๖ ในพื้นที่ อำเภอปางมะผ้า เวลา ๑๓.๐๐ น. โดยได้เชิญหน่วยงานที่รับผิดชอบนำเสนอความก้าวหน้าผลการดำเนินงาน ปัญหาอุปสรรคในการดำเนินงานขอเสนอแนะการดำเนินงานตามลำดับ ดังต่อไปนี้

อำเภอปางมะผ้า

๑. โครงการปรับปรุงผิวจราจรลูกรังเป็นผิวจราจรคอนกรีตเสริมเหล็ก (บ้านเมืองแพม-บ้านเอลา) แหล่งงบประมาณ : งบพัฒนาจังหวัด

๒. โครงการซ่อมแซมถนนคอนกรีตเสริมเหล็ก รหัสทางหลวงท้องถิ่น มส.๓๑๔-๐๑๒ สายทาง บ้านน้ำฮูผาเสื่อ-แยกบ้านปางตองหมู่ที่ ๔ บ้านน้ำฮูผาเสื่อ ตำบลนาปู่ป้อม กว้าง ๔ เมตร ยาว ๓๑๓ เมตร หนา ๐.๑๕ เมตร หรือมีพื้นที่ไม่น้อยกว่า ๑,๒๕๒ ตารางเมตร ตำบลนาปู่ป้อม อำเภอปางมะผ้า จังหวัดแม่ฮ่องสอน แหล่งงบประมาณ : งบเงินอุดหนุนเฉพาะกิจ

๓. โครงการซ่อมแซมถนนคอนกรีตเสริมเหล็ก รหัสทางหลวงท้องถิ่น มส.๓๑๔-๐๑๒ สายทางบ้านปางตอง-บ้านปางบอน หมู่ที่ ๓ บ้านปางบอน ตำบลนาปู่ป้อม กว้าง ๔ เมตร ยาว ๒๔๓ เมตร หนา ๐.๑๕ เมตร หรือมีพื้นที่ไม่น้อยกว่า ๙๗๒ ตารางเมตร ตำบลนาปู่ป้อม อำเภอปางมะผ้า จังหวัดแม่ฮ่องสอน แหล่งงบประมาณ : งบประมาณเงินอุดหนุนเฉพาะกิจ

แผนการติดตามสอดส่องผลการดำเนินงานโครงการ/กิจกรรม ประจำปีงบประมาณ พ.ศ. ๒๕๖๖

ในปีงบประมาณ พ.ศ. ๒๕๖๖ คณะกรรมการธรรมาภิบาลจังหวัดแม่ฮ่องสอน ได้กำหนดแผนการติดตาม สอดส่อง ผลการดำเนินงานโครงการตามแผนปฏิบัติการ ประจำปีงบประมาณ พ.ศ.๒๕๖๖ จำนวน ๒๒ โครงการ จาก ๔ แหล่งงบประมาณ ได้แก่

๑. โครงการตามแผนปฏิบัติการประจำปีของจังหวัดแม่ฮ่องสอน ประจำปีงบประมาณ พ.ศ.๒๕๖๖
๒. โครงการตามแผนปฏิบัติการประจำปีของงบกลุ่มจังหวัดแม่ฮ่องสอน ประจำปีงบประมาณ พ.ศ.๒๕๖๖
๓. โครงการบกระหวง/กรม(ฟังก์ชัน) ของส่วนราชการบริหารส่วนภูมิภาค ประจำปีงบประมาณ พ.ศ.๒๕๖๖
๔. โครงการงบประมาณเงินอุดหนุนเฉพาะกิจ ประจำปีงบประมาณ พ.ศ.๒๕๖๖

ที่	โครงการ	หน่วยดำเนินงาน	งบประมาณ (บาท)	หมายเหตุ
วันที่ ๑๘ - ๑๙ พฤษภาคม ๒๕๖๖				
เดือนพฤษภาคม				
อำเภอเมืองแม่ฮ่องสอน				
๑	โครงการซ่อมสร้างผิวทางแอสฟัลท์ติกคอนกรีต บ้านทุ่งกองมู หมู่ที่ ๓ ตำบลปางหมู ผิวจราจรกว้าง ๔.๐๐ เมตร ความยาว ๙๓๐.๐๐ เมตร หน้า ๐.๐๕ หรือมีพื้นที่ไม่น้อยกว่า ๓,๘๑๐.๐๐ ตารางเมตร อำเภอเมืองแม่ฮ่องสอน จังหวัดแม่ฮ่องสอน	องค์การบริหารส่วนตำบลปางหมู	๑,๘๗๖,๓๐๐	งบเงินอุดหนุนเฉพาะกิจ
๒	โครงการซ่อมสร้างผิวทางแอสฟัลท์ติกคอนกรีต บ้านป่าปู้ หมู่ที่ ๒ ตำบลผาบ่อง จำนวน ๒ สาย สายที่ ๑ ขนาดกว้าง ๔.๐๐ เมตร ยาว ๒๕๖.๐๐ เมตร หน้า ๐.๐๕ เมตร หรือมีขนาดไม่น้อยกว่า ๑,๐๒๔.๐๐เมตร สายที่ ๒ ขนาดกว้าง ๔.๐๐ เมตร ยาว ๕๐๔.๐๐ เมตร หน้า ๐.๐๕ เมตร หรือมีพื้นที่ไม่น้อยกว่า ๒,๐๑๖.๐๐ เมตร ตำบลผาบ่อง อำเภอเมืองแม่ฮ่องสอน จังหวัดแม่ฮ่องสอน	องค์การบริหารส่วนตำบลผาบ่อง	๑,๘๐๐,๐๐๐	งบเงินอุดหนุนเฉพาะกิจ

ที่	โครงการ	หน่วยดำเนินงาน	งบประมาณ (บาท)	หมายเหตุ
๓	โครงการซ่อมสร้างผิวทางแอสฟัลท์ติกคอนกรีต สายบ้านแม่สะกิด-บ้านท่าโป่งแดง บ้านแม่สะกิด หมู่ที่ ๔ และบ้านท่าโป่งแดง หมู่ที่ ๕ ตำบลผาบ่อง ขนาดกว้างเฉลี่ย ๕.๐๐-๕.๕๐ เมตร ยาว ๑,๙๕๘ เมตร หนา ๐.๐๕ เมตร หรือมีพื้นที่ไม่น้อยกว่า ๑๐,๗๖๙.๐๐ ตร.ม. ต.ผาบ่อง อ.เมือง จ.แม่ฮ่องสอน	องค์การบริหารส่วนตำบลผาบ่อง	๕,๔๙๐,๐๐๐	งบเงินอุดหนุนเฉพาะกิจ
๔	โครงการการปรับปรุงผิวจราจรเป็นแอสฟัลท์ติกคอนกรีตบ้านห้วยขาน หมู่ที่ ๓ ตำบลหมอกจำแป่ กว้างเฉลี่ย ๓.๐๐-๔.๓๐ เมตร ยาว ๒,๐๕๕ เมตร หรือมีพื้นที่ไม่น้อยกว่า ๗,๔๒๐ ตารางเมตร ตำบลหมอกจำแป่ อำเภอเมือง แม่ฮ่องสอน จังหวัดแม่ฮ่องสอน	องค์การบริหารส่วนตำบลหมอกจำแป่	๓,๘๑๔,๑๐๐	งบเงินอุดหนุนเฉพาะกิจ
๕	ก่อสร้างถนนคอนกรีตเสริมเหล็กเชื่อมระหว่างหมู่บ้าน จุดที่ ๑ กว้างเฉลี่ย ๔.๐๐ เมตร ยาวประมาณ ๑๖๘.๐๐ เมตร หนาเฉลี่ย ๐.๑๕ จุดที่ ๒ กว้างเฉลี่ย ๔.๐๐ ม. ยาวประมาณ ๘๗๘.๐๐ เมตร หนาเฉลี่ย ๐.๑๕ ม. จุดที่ ๓ กว้างเฉลี่ย ๔.๐๐ ม. ยาวประมาณ ๖๘๖.๐๐ เมตร หนาเฉลี่ย ๐.๑๕ ม. จุดที่ ๔ กว้างเฉลี่ย ๔.๐๐ เมตร ยาวประมาณ ๓๔๕.๐๐ ม. หนาเฉลี่ย ๐.๑๕ ม. จุดที่ ๕ กว้างเฉลี่ย ๔.๐๐ ม. ยาวประมาณ ๔๙๒.๐๐ เมตร หนาเฉลี่ย ๐.๑๕ ม. จุดที่ ๖ กว้างเฉลี่ย ๔.๐๐ ม. ยาวประมาณ ๔๘๕.๐๐ ม. หนาเฉลี่ย ๐.๑๕ ม. จุดที่ ๗ กว้างเฉลี่ย ๔.๐๐ ม. ยาวประมาณ ๒๑๔.๐๐ ม. หนาเฉลี่ย ๐.๑๕ ม. ความยาวรวม ๓,๒๖๘ ม. หรือมีพื้นที่ไม่น้อยกว่า ๑๓,๐๗๒ ตารางเมตร ตำบลห้วยโป่ง อ.เมือง จังหวัดแม่ฮ่องสอน	องค์การบริหารส่วนตำบลห้วยโป่ง	๙,๗๐๔,๐๐๐	งบเงินอุดหนุนเฉพาะกิจ
	รวม		๒๒,๖๘๔,๑๐๐	

ที่	โครงการ	หน่วยดำเนินงาน	งบประมาณ (บาท)	หมายเหตุ
วันที่ ๑๘ - ๑๙ พฤษภาคม ๒๕๖๖				
เดือนพฤษภาคม				
อำเภอขุนยวม				
๑	โครงการปรับปรุงผิวจราจรและอุปกรณ์อำนวยความสะดวกปลอดภัยพร้อมติดตั้งไฟฟ้าแสงสว่างทางหลวงชนบท มส.๕๐๒๑ แยกทางหลวงชนบท หมายเลข มส.๓๐๐๗ - ด้านห้วยต้นนุ่น ตำบลแม่เงา, ขุนยวม อำเภอขุนยวม จังหวัดแม่ฮ่องสอน ระยะทาง ๖.๖๐๐ กิโลเมตร	แขวงทางหลวง ชนบทแม่ฮ่องสอน	๒๕,๐๐๐,๐๐๐	งบพัฒนาจังหวัด
๒	โครงการปรับปรุงเส้นทางเพื่อส่งเสริมสนับสนุนการท่องเที่ยวและการค้าในพื้นที่ รายการงานบำรุงรักษาทางหลวงทางหลวงหมายเลข ๑๓๓๗ ตอน ทางปอน-แม่เงา ระหว่าง กม. ๐+๐๐๐ - กม. ๔+๔๕๐ บ้านห้วยคลองเซ ตำบลแม่กื อำเภอขุนยวม จังหวัดแม่ฮ่องสอน	แขวงทางหลวง แม่ฮ่องสอน	๒๕,๐๐๐,๐๐๐	งบพัฒนา กลุ่มจังหวัด
๓	โครงการก่อสร้างคอนกรีตเสริมเหล็กในหมู่บ้านแม่สะเปเหนือ หมู่ที่ ๖ ขนาดกว้าง ๔.๐๐ เมตร ยาว ๑๙๐.๐๐ เมตร หนา ๐.๑๕ เมตร หรือมีพื้นที่ผิวจราจรไม่น้อยกว่า ๗๖๐.๐๐ ตารางเมตร ตำบลขุนยวม อำเภอขุนยวม จังหวัดแม่ฮ่องสอน	องค์การบริหารส่วน ตำบลขุนยวม	๔๘๖,๕๐๐	งบเงินอุดหนุน เฉพาะกิจ
	รวม		๕๐,๔๘๖,๕๐๐	

ที่	โครงการ	หน่วยดำเนินงาน	งบประมาณ (บาท)	หมายเหตุ
วันที่ ๒๓ - ๒๕ พฤษภาคม ๒๕๖๖				
เดือนพฤษภาคม				
อำเภอแม่สะเรียง				
๑	โครงการปรับปรุงอาคารสลายพลังงานฝายน้ํายม พื้นที่ ๗,๕๐๐ ไร่ ตำบลบ้านกาศ อำเภอแม่สะเรียง จังหวัดแม่ฮ่องสอน	โครงการชลประทานแม่ฮ่องสอน	๓๘,๐๐๐,๐๐๐	งบฟังก์ชัน
๒	โครงการปรับปรุงถนนป่าไม้ถ้ำลอง (หน่วยพิทักษ์ป่าสบแจะ - โพซอ) ตำบลเสาหินและตำบลแม่คง อำเภอแม่สะเรียง จังหวัดแม่ฮ่องสอน ขนาดกว้าง ๔ เมตร ระยะทาง ๑๖+๗๓๐ กิโลเมตร	สำนักบริหารพื้นที่อนุรักษ์ที่ ๑๖ สาขาแม่สะเรียง (เขตรักษาพันธุ์สัตว์ป่าสาละวิน)	๕,๐๕๕,๐๐๐	งบพัฒนาจังหวัด
๓	โครงการก่อสร้างถนนคอนกรีตเสริมเหล็ก (ภายในหมู่บ้าน) บ้านไร่ หมู่ที่ ๕ ตำบลแม่สะเรียง ตอนที่ ๑ กว้าง ๔.๐๐ เมตร ยาว ๔๖๖๕.๐๐ เมตร หนา ๐.๑๕ เมตร ตอนที่ ๒ กว้าง ๘.๐๐ เมตร ยาว ๑๔๐.๐๐ เมตร หนา ๐.๑๕ เมตร พื้นที่ก่อสร้างรวมทั้งสิ้น ๑๙๒๒๐.๐๐ ตารางเมตร เทศบาลตำบลเมืองยวมใต้ อำเภอแม่สะเรียง จังหวัดแม่ฮ่องสอน	เทศบาลตำบลเมืองยวมใต้	๘,๖๔๖,๘๐๐	งบเงินอุดหนุนเฉพาะกิจ
	รวม		๕๒,๗๐๑,๘๐๐	

ที่	โครงการ	หน่วยดำเนินงาน	งบประมาณ (บาท)	หมายเหตุ
วันที่ ๒๓ - ๒๕ พฤษภาคม ๒๕๖๖				
เดือนพฤษภาคม				
อำเภอสบเมย				
๑	โครงการงานบูรณะทางผิวแอสฟัลท์ ทางหลวงหมายเลข ๑๑๙๔ ตอนแม่สะเรียง - แม่สามแลบ ระหว่าง กม.๑๙+๕๐๐ - กม.๔๖+๐๐๐ (เป็นช่วงๆ) ในพื้นที่ตำบลแม่ยวม ตำบลแม่สามแลบ อำเภอแม่สะเรียง อำเภอสบเมย จังหวัดแม่ฮ่องสอน	แขวงทางหลวงแม่ฮ่องสอน	๕๐,๐๐๐,๐๐๐	งบพัฒนาจังหวัด
๒	โครงการก่อสร้างอาคารศูนย์พัฒนาเด็กเล็ก ขนาดไม่เกิน ๕๐ คน แบบฐานรากแม่ ศูนย์พัฒนาเด็กเล็กคองฝิ่ง ตำบลแม่คะตวน อำเภอสบเมย จังหวัดแม่ฮ่องสอน	องค์การบริหารส่วนตำบลแม่คะตวน	๑,๘๓๔,๗๐๐	งบเงินอุดหนุนเฉพาะกิจ
รวม			๕๑,๘๓๔,๗๐๐	
อำเภอแม่ลาน้อย				
๑	ปรับปรุงซ่อมแซมขยายผิวถนนคอนกรีตเสริมเหล็ก สายทางช่วงดอยเจ็ดล้าน บ้านห้วยผึ้งใหม่ หมู่ที่ ๗ ตำบลแม่โถกกว้างข้างละ ๑ เมตร ยาว ๒,๓๐๐ เมตร หนา ๐.๑๕ เมตร พื้นที่รวมไม่น้อยกว่า ๔,๖๐๐ ตารางเมตร	องค์การบริหารส่วนตำบลแม่โถ	๔,๔๗๘,๐๐๐	งบเงินอุดหนุนเฉพาะกิจ
๒	โครงการบ้านพักครู ๘ ครอบครัว โรงเรียนบ้านชุมชนแม่ลาน้อย ตำบลแม่ลาน้อย อำเภอแม่ลาน้อย จังหวัดแม่ฮ่องสอน	สำนักงานเขตพื้นที่การศึกษาประถมศึกษาแม่ฮ่องสอน เขต ๒ อำเภอแม่สะเรียง	๔,๑๔๒,๐๐๐	งบฟังก์ชัน
๓	โครงการก่อสร้างถนนคอนกรีตเสริมเหล็ก สายทางภายในหมู่บ้าน บ้านแม่สุ หมู่ที่ ๒ ขนาดกว้าง ๓.๐๐ เมตร ยาว ๒๐๔ เมตร หนา ๐.๑๕ เมตร หรือมีพื้นที่ไม่น้อยกว่า ๖๑๒ ตารางเมตร	องค์การบริหารส่วนตำบลแม่ลาหลวง	๕๐๐,๐๐๐	งบเงินอุดหนุนเฉพาะกิจ
รวม			๕๒,๑๒๐,๐๐๐	

แผนการใช้จ่ายงบประมาณในการดำเนินงานของ ก.ธ.จ.แม่ฮ่องสอน

รายการ	จำนวนเงิน	
๑. การประชุมคณะกรรมการธรรมาภิบาลจังหวัดแม่ฮ่องสอน (ก.ธ.จ.แม่ฮ่องสอน) ครั้งที่ ๑/๒๕๖๖ ในวันอังคารที่ ๗ กุมภาพันธ์ ๒๕๖๖ เวลา ๑๐.๐๐ น. ณ ห้องประชุมที่ว่าการอำเภอขุนยวม จังหวัดแม่ฮ่องสอน	๙,๓๐๐	-
๒. การประชุมเพื่อพิจารณาคัดเลือกกรรมการธรรมาภิบาลจังหวัดแม่ฮ่องสอน กรณีดำรงตำแหน่งครบวาระ ในวันพฤหัสบดีที่ ๑๑ พฤษภาคม ๒๕๖๖ เวลา ๑๓.๓๐ น. ณ ห้องประชุมประติษฐ์ทองคำ ชั้น ๒ ศาลากลางจังหวัดแม่ฮ่องสอน	๗๗๐	-
๓. การประชุม ก.ธ.จ.แม่ฮ่องสอน (นอกรอบ) ครั้งที่ ๑/๒๕๖๖ ในวันพฤหัสบดีที่ ๑๘ พฤษภาคม ๒๕๖๖ เวลา ๑๓.๓๐ น. ณ ห้องประชุมขุนลุมประพาส ชั้น ๔ ศาลากลางจังหวัดแม่ฮ่องสอน พร้อมลงพื้นที่ฯ ระหว่างวันที่ ๑๘ - ๑๙ พฤษภาคม ๒๕๖๖ ในพื้นที่ อ.เมือง และ อ.ขุนยวม จ.มส.	๑๕,๙๙๒	-
๔. การประชุม ก.ธ.จ.แม่ฮ่องสอน (นอกรอบ) ครั้งที่ ๒/๒๕๖๖ ในวันพฤหัสบดีที่ ๒๕ พฤษภาคม ๒๕๖๖ เวลา ๐๙.๐๐ - ๑๒.๐๐ น. ณ ห้องประชุมที่ว่าการ อ.แม่สะเรียง อำเภอแม่สะเรียง จ.มส. พร้อมลงพื้นที่ฯ ระหว่างวันที่ ๒๓ - ๒๕ พฤษภาคม ๒๕๖๖ ในพื้นที่ อ.สบเมย อ.แม่สะเรียง และ อ.แม่ลาน้อย จังหวัดแม่ฮ่องสอน	๓๓,๗๙๐	-
๕. การจัดโครงการอบรมเชิงปฏิบัติการเพื่อเพิ่มศักยภาพในการปฏิบัติงานของคณะกรรมการธรรมาภิบาลจังหวัด ปีงบประมาณ พ.ศ. ๒๕๖๖ ผ่านสื่ออิเล็กทรอนิกส์ วันอังคารที่ ๒๒ สิงหาคม ๒๕๖๖ เวลา ๐๘.๐๐ - ๑๒.๓๐ น. ณ ห้องประชุมราชธรรมพิทักษ์ ชั้น ๒ ศาลากลางจังหวัดแม่ฮ่องสอน	๔๕๕	-
๖. การประชุม ก.ธ.จ.แม่ฮ่องสอน (นอกรอบ) ครั้งที่ ๓/๒๕๖๖ ในวันอังคารที่ ๑๙ กันยายน ๒๕๖๖ เวลา ๐๙.๓๐ - ๑๒.๐๐ น. ณ ห้องประชุมที่ว่าการอำเภอปางมะผ้า อ.ปางมะผ้า จ.มส.พร้อมลงพื้นที่ฯ ระหว่างวันที่ ๑๘ - ๑๙ กันยายน ๒๕๖๖ ในพื้นที่ อ.ปาย และ อ.ปางมะผ้า จังหวัดแม่ฮ่องสอน	๑๙,๗๐๘	-
๗. ค่าวัสดุสำนักงาน	๑๐,๓๘๕	-
รวมทั้งสิ้น	๙๐,๕๐๐	-

หมายเหตุ (๑) รายการประมาณการตามแผนการใช้จ่ายงบประมาณสามารถใช้จ่ายได้ตามความเป็นจริง

(๒) ได้รับการจัดสรรงบประมาณโครงการ ฯ เป็นเงิน ๘๐,๐๐๐ บาท

(๓) ได้รับการจัดสรรงบค่าใช้จ่ายในการดำเนินการสรรหา ก.ธ.จ.ฯ เป็นเงิน ๑๐,๕๐๐ บาท

ผลการใช้จ่ายงบประมาณในการดำเนินงาน ก.ธ.จ.แม่ฮ่องสอน

รายงานผลการใช้จ่ายในการดำเนินงานของ ก.ธ.จ. ประจำปีงบประมาณ พ.ศ. 2566

จังหวัดแม่ฮ่องสอน

ไตรมาสที่ 1 (1 ต.ค. 65 - 31 ธ.ค. 65)
 ไตรมาสที่ 2 (1 ม.ค. 66 - 31 มี.ค. 66)
 ไตรมาสที่ 3 (1 เม.ย. 66 - 30 มิ.ย. 66)
 ไตรมาสที่ 4 (1 ก.ค. 66 - 30 ก.ย. 66)

ลำดับ ที่	วัน/เดือน/ปี (ที่เบิกจ่าย)	รายละเอียดกิจกรรม	ค่าใช้จ่ายในการเดินทาง				ค่าอาหาร/ อาหารว่าง และ เครื่องดื่ม	ค่าเบี้ยเลี้ยง	ค่าวัสดุ อุปกรณ์	ค่าจ่าย เอกสาร	ค่าใช้จ่าย ในการสรรหา กรณีก่อนครบ วาระ	อื่น ๆ ตามที่ ระบุ *กรณีระบุ*	รวม	คงเหลือ
			ค่าเช่ารถ น้ำมัน เชื้อเพลิง	ค่าจ้างรถบรรทุก และ ค่าน้ำมัน เพื่อลงพื้นที่	ค่าที่พัก									
งบประมาณที่ได้รับจัดสรร 89,630 บาท														
1	7-ก.พ.-66	การประชุมคณะกรรมการรวมภาคจังหวัดแม่ฮ่องสอน (ก.ธ.จ.แม่ฮ่องสอน) ครั้งที่ 1/2566 ในวันอังคารที่ 7 กุมภาพันธ์ 2566 เวลา 10.00 น. ณ ห้องประชุมที่ว่าการอำเภอขุนยวม จังหวัดแม่ฮ่องสอน	4,200	3,500	0	1,600	0	0	0	0	0	0	9,300	80,330
2	18-พ.ค.-66	การประชุม ก.ธ.จ.แม่ฮ่องสอน (นอกรอบ) ครั้งที่ 1/2566 ในวันพฤหัสบดีที่ 18 พฤษภาคม 2566 เวลา 13.30 น. ณ ห้องประชุมศูนย์ประสานงาน ชั้น 4 ศาลากลางจังหวัดแม่ฮ่องสอน พร้อมลงพื้นที่ฯ ระหว่างวันที่ 18 - 19 พฤษภาคม 2566 ในพื้นที่ อ.เมือง และ อ.ขุนยวม จ.มส.	5,472	3,500	3,200	700	3,120	0	0	0	0	0	15,992	64,338
3	25-พ.ค.-66	การประชุม ก.ธ.จ.แม่ฮ่องสอน (นอกรอบ) ครั้งที่ 2/2566 ในวันพฤหัสบดีที่ 25 พฤษภาคม 2566 เวลา 09.00 - 12.00 น. ณ ห้องประชุมที่ว่าการ อ.แม่สะเรียง อำเภอแม่สะเรียง จ.มส. พร้อมลงพื้นที่ฯ ระหว่างวันที่ ๒๓ - ๒๕ พฤษภาคม 2566 ในพื้นที่ อ.สันทราย อ.แม่สะเรียง และ อ.แม่อาย จังหวัดแม่ฮ่องสอน	3,000	10,500	12,000	1,050	6,240	0	0	0	0	1,000	33,790	30,548
4	22-ส.ค.-66	การจัดโครงการอบรมเชิงปฏิบัติการเพื่อเพิ่มศักยภาพในการปฏิบัติงานของคณะกรรมการรวมภาคจังหวัดแม่ฮ่องสอน ประจำปีงบประมาณ พ.ศ. 2566 มานีเอออีเคททรอนิกส์ วันอังคารที่ 22 สิงหาคม 2566 เวลา 08.00 - 12.30 น. ณ ห้องประชุมระฆังธรรมพิทักษ์ ชั้น 2 ศาลากลางจังหวัดแม่ฮ่องสอน	0	0	0	455	0	0	0	0	0	0	455	30,093
5		การประชุม ก.ธ.จ.แม่ฮ่องสอน (นอกรอบ) ครั้งที่ 3/2566 ในวันอังคารที่ 19 กันยายน ๒๕๖๖ เวลา 09.30 - 12.00 น. ณ ห้องประชุมที่ว่าการอำเภอปางมะผ้า อ.ปางมะผ้า จ.มส. พร้อมลงพื้นที่ฯ ระหว่างวันที่ 18 - 19 กันยายน 2566 ในพื้นที่ อ.ป่าเย็บ และ อ.ปางมะผ้า จังหวัดแม่ฮ่องสอน	4,448	0	11,200	700	3,360	0	0	0	0	0	19,708	10,385
6	22-ก.ย.-66	ค่าวัสดุสำนักงาน	0	0	0	0	0	10,385	0	0	0	0	10,385	0
รวม			17,120	17,500	26,400	4,505	12,720	10,385	0	0	1,000	89,630	0	

รายละเอียดค่าใช้จ่ายในการดำเนินการสรรหา ก.ธ.จ.

สำหรับจังหวัดที่มี ก.ธ.จ. ครบวาระการดำรงตำแหน่งในปีงบประมาณ พ.ศ. 2566

จังหวัดแม่ฮ่องสอน

งบประมาณที่ได้รับจัดสรร 10,400 บาท

ลำดับที่	รายละเอียดกิจกรรม	จำนวนเงินที่เบิกจ่าย	คงเหลือ
1	การประชุมเพื่อพิจารณาคัดเลือกกรรมการธรรมาภิบาลจังหวัดแม่ฮ่องสอน กรณีดำรงตำแหน่งครบวาระ ในวันพฤหัสบดีที่ 11 พฤษภาคม 2566 เวลา 13.30 น. ณ ห้องประชุมประดิษฐ์จ้องคำ ชั้น 2 ศาลากลางจังหวัดแม่ฮ่องสอน	770	9,630
รวม		770	9,630

ผลการดำเนินงานของ ก.ธ.จ.แม่ฮ่องสอน ประจำปีงบประมาณ พ.ศ. ๒๕๖๖

ระหว่างวันที่ ๑๘ - ๑๙ พฤษภาคม ๒๕๖๖ ก.ธ.จ.แม่ฮ่องสอน ลงพื้นที่ติดตามสอดส่องโครงการตามแผนปฏิบัติการ ประจำปีงบประมาณ พ.ศ.๒๕๖๖ ณ อำเภอเมืองแม่ฮ่องสอน และอำเภอขุนยวม จำนวน ๘ โครงการ ดังนี้

๑. โครงการซ่อมสร้างผิวทางแอสฟัลท์ติกคอนกรีต บ้านทุ่งกองมู หมู่ที่ ๓ ตำบลปางหมู ผิวจราจร กว้าง ๔.๐๐ เมตร ความยาว ๙๓๐.๐๐ เมตร หนา ๐.๐๕ หรือมีพื้นที่ไม่น้อยกว่า ๓,๘๑๐.๐๐ ตารางเมตร อำเภอเมืองแม่ฮ่องสอน จังหวัดแม่ฮ่องสอน

หน่วยดำเนินการ องค์การบริหารส่วนตำบลปางหมู

งบประมาณ ๑,๘๗๖,๓๐๐ บาท

พื้นที่ดำเนินการ บ้านทุ่งกองมู หมู่ที่ ๓



๒. โครงการซ่อมสร้างผิวทางแอสฟัลท์ติกคอนกรีต บ้านป่าปู้ หมู่ที่ ๒ ตำบลผาบ่อง จำนวน ๒ สาย สายที่ ๑ ขนาดกว้าง ๔.๐๐ เมตร ยาว ๒๕๖.๐๐ เมตร หนา ๐.๐๕ เมตร หรือมีขนาดไม่น้อยกว่า ๑,๐๒๔.๐๐ เมตร สายที่ ๒ ขนาดกว้าง ๔.๐๐ เมตร ยาว ๕๐๔.๐๐ เมตร หนา ๐.๐๕ เมตร หรือมีพื้นที่ไม่น้อยกว่า ๒,๐๑๖.๐๐ เมตร ตำบลผาบ่อง อำเภอเมืองแม่ฮ่องสอน จังหวัดแม่ฮ่องสอน

หน่วยดำเนินการ องค์การบริหารส่วนตำบลผาบ่อง

งบประมาณ ๑,๘๐๐,๐๐๐ บาท

พื้นที่ดำเนินการ บ้านป่าปู้ หมู่ที่ ๒



๓. โครงการซ่อมสร้างผิวทางแอสฟัลท์ติกคอนกรีต สายบ้านแม่สะกิด-บ้านท่าโป่งแดง บ้านแม่สะกิด หมู่ที่ ๔ และบ้านท่าโป่งแดง หมู่ที่ ๕ ตำบลผาบ่อง ขนาดกว้างเฉลี่ย ๕.๐๐-๕.๕๐ เมตร ยาว ๑,๙๕๘ เมตร ทน ๐.๐๕ เมตร หรือมีพื้นที่ไม่น้อยกว่า ๑๐,๓๖๙.๐๐ ตารางเมตร ตำบลผาบ่อง อำเภอเมืองแม่ฮ่องสอน จังหวัดแม่ฮ่องสอน

หน่วยดำเนินการ องค์การบริหารส่วนตำบลผาบ่อง
งบประมาณ ๕,๔๙๐,๐๐๐ บาท
พื้นที่ดำเนินการ บ้านแม่สะกิด หมู่ที่ ๔ และบ้านท่าโป่งแดง หมู่ที่ ๕



๔. โครงการปรับปรุงผิวจราจรเป็นแอสฟัลท์ติกคอนกรีตบ้านห้วยขาน หมู่ที่ ๓ ตำบลหมอกจำแป่ กว้างเฉลี่ย ๓.๐๐-๔.๓๐ เมตร ยาว ๒,๐๕๕ เมตร หรือมีพื้นที่ไม่น้อยกว่า ๗,๔๒๐ ตารางเมตร ตำบลหมอกจำแป่ อำเภอเมืองแม่ฮ่องสอน จังหวัดแม่ฮ่องสอน

หน่วยดำเนินการ องค์การบริหารส่วนตำบลหมอกจำแป่
งบประมาณ ๓,๘๑๔,๑๐๐ บาท
พื้นที่ดำเนินการ บ้านห้วยขาน หมู่ที่ ๓



๕. โครงการก่อสร้างถนนคอนกรีตเสริมเหล็กเชื่อมระหว่างหมู่บ้าน จุดที่ ๑ กว้างเฉลี่ย ๔.๐๐ เมตร ยาวประมาณ ๑๖๘.๐๐ เมตร หนาเฉลี่ย ๐.๑๕ จุดที่ ๒ กว้างเฉลี่ย ๔.๐๐ เมตร ยาวประมาณ ๘๗๘.๐๐ เมตร หนาเฉลี่ย ๐.๑๕ เมตร จุดที่ ๓ กว้างเฉลี่ย ๔.๐๐ เมตร ยาวประมาณ ๖๘๖.๐๐ เมตร หนาเฉลี่ย ๐.๑๕ เมตร จุดที่ ๔ กว้างเฉลี่ย ๔.๐๐ เมตร ยาวประมาณ ๓๔๕ เมตร หนาเฉลี่ย ๐.๑๕ เมตร จุดที่ ๕ กว้างเฉลี่ย ๔.๐๐ เมตร ยาวประมาณ ๔๙๒ เมตร หนาเฉลี่ย ๐.๑๕ เมตร จุดที่ ๖ กว้างเฉลี่ย ๔.๐๐ เมตร ยาวประมาณ ๔๘๕.๐๐ เมตร หนาเฉลี่ย ๐.๑๕ เมตร จุดที่ ๗ กว้างเฉลี่ย ๔.๐๐ เมตร ยาวประมาณ ๒๑๔.๐๐ เมตร หนาเฉลี่ย ๐.๑๕ เมตร ความยาวรวม ๓,๒๖๘ เมตร หรือมีพื้นที่ ไม่น้อยกว่า ๑๓,๐๗๒ ตารางเมตร ตำบลห้วยโป่ง อำเภอเมืองแม่ฮ่องสอน จังหวัดแม่ฮ่องสอน

หน่วยดำเนินการ องค์การบริหารส่วนตำบลหมอกจำแปะ
งบประมาณ ๙,๗๐๔,๐๐๐ บาท
พื้นที่ดำเนินการ ตำบลห้วยโป่ง



๖. โครงการปรับปรุงผิวจราจรและอุปกรณ์อำนวยความสะดวกปลอดภัยพร้อมติดตั้งไฟฟ้าแสงสว่าง ทางหลวงชนบท มส.๕๐๒๑ แยกทางหลวงชนบทหมายเลข มส.๓๐๐๗ - ตำบลห้วยต้นนุ่น ตำบลแม่เงา, ชุนยวม อำเภอชุนยวม จังหวัดแม่ฮ่องสอน ระยะทาง ๖.๖๐๐ กิโลเมตร

หน่วยดำเนินการ แขวงทางหลวงชนบทแม่ฮ่องสอน
งบประมาณ ๒๕,๐๐๐,๐๐๐ บาท
พื้นที่ดำเนินการ ตำบลแม่เงา



๗. โครงการปรับปรุงเส้นทางเพื่อส่งเสริมสนับสนุนการท่องเที่ยวและการค้าในพื้นที่ รายการงานบำรุงรักษาทางหลวง ทางหลวงหมายเลข ๑๓๓๗ ตอน ทางปอน-แม่เงา ระหว่าง กม. ๐+๐๐๐ - กม. ๔+๔๕๐ บ้านห้วยคลองเซ ตำบลแม่กี้ อำเภอลำปาง จังหวัดแม่ฮ่องสอน

หน่วยดำเนินการ แขวงทางหลวงแม่ฮ่องสอน

งบประมาณ ๒๕,๐๐๐,๐๐๐ บาท

พื้นที่ดำเนินการ บ้านห้วยคลองเซ



๘. โครงการก่อสร้างคอนกรีตเสริมเหล็ก ในหมู่บ้านแม่สะเปเหนือ หมู่ที่ ๖ ขนาดกว้าง ๔.๐๐ เมตร ยาว ๑๙๐.๐๐ เมตร หนา ๐.๑๕ เมตร หรือมีพื้นที่ผิวจราจรไม่น้อยกว่า ๗๖๐.๐๐ ตารางเมตร ตำบลขุนยวม อำเภอลำปาง จังหวัดแม่ฮ่องสอน

หน่วยดำเนินการ องค์การบริหารส่วนตำบลขุนยวม

งบประมาณ ๔๘๖,๕๐๐ บาท

พื้นที่ดำเนินการ บ้านแม่สะเปเหนือ หมู่ที่ ๖



ระหว่างวันที่ ๒๓ - ๒๕ พฤษภาคม ๒๕๖๖ ก.ธ.จ.แม่ฮ่องสอน ลงพื้นที่ติดตามสอดส่องโครงการตามแผนปฏิบัติการ ประจำปีงบประมาณ พ.ศ.๒๕๖๖ ณ อำเภอแม่สะเรียง อำเภอสบเมย และอำเภอแม่ลาน้อย จำนวน ๘ โครงการ ดังนี้

๑. โครงการปรับปรุงอาคารสลายพลังงาน ฝายน้ำยวม พื้นที่ ๗,๕๐๐ ไร่ ตำบลบ้านกาศ อำเภอแม่สะเรียง จังหวัดแม่ฮ่องสอน

หน่วยดำเนินการ โครงการชลประทานแม่ฮ่องสอน

งบประมาณ ๓๘,๐๐๐,๐๐๐ บาท

พื้นที่ดำเนินการ ตำบลบ้านกาศ



๒. โครงการปรับปรุงถนนป่าไม้ลำลอง (หน่วยพิทักษ์ป่าสบแงะ - โปซอ) ตำบลเสาหินและตำบลแม่คง อำเภอแม่สะเรียง จังหวัดแม่ฮ่องสอน ขนาดกว้าง ๔ เมตร ระยะทาง ๑๖+๗๓๐ กิโลเมตร

หน่วยดำเนินการ สำนักบริหารพื้นที่อนุรักษ์ที่ ๑๖ สาขาแม่สะเรียง (เขตรักษาพันธุ์สัตว์ป่าสาละวิน)

งบประมาณ ๕,๐๕๕,๐๐๐ บาท

พื้นที่ดำเนินการ ตำบลเสาหินและตำบลแม่คง



๓. โครงการก่อสร้างถนนคอนกรีตเสริมเหล็ก (ภายในหมู่บ้าน) บ้านไร่ หมู่ที่ ๕ ตำบลแม่สะเรียง ตอนที่ ๑ กว้าง ๔.๐๐ เมตร ยาว ๔๖๖๕.๐๐ เมตร หนา ๐.๑๕ เมตร ตอนที่ ๒ กว้าง ๘.๐๐ เมตร ยาว ๑๔๐.๐๐ เมตร หนา ๐.๑๕ เมตร พื้นที่ก่อสร้างรวมทั้งสิ้น ๑๙๒๒๐.๐๐ ตารางเมตร เทศบาลตำบลเมืองยวมใต้ อำเภอแม่สะเรียง จังหวัดแม่ฮ่องสอน

หน่วยดำเนินการ	เทศบาลตำบลเมืองยวมใต้
งบประมาณ	๙,๖๔๖,๘๐๐ บาท
พื้นที่ดำเนินการ	บ้านไร่ หมู่ที่ ๕



๔. โครงการงานบูรณะทางผิวแอสฟัลท์ ทางหลวงหมายเลข ๑๑๙๔ ตอนแม่สะเรียง - แม่สามแลบ ระหว่าง กม.๑๙+๕๐๐ - กม.๔๖+๐๐๐ (เป็นช่วงๆ) ในพื้นที่ ตำบลแม่ยวม ตำบลแม่สามแลบ อำเภอแม่สะเรียง อำเภอสบเมย จังหวัดแม่ฮ่องสอน

หน่วยดำเนินการ	แขวงทางหลวงแม่ฮ่องสอน
งบประมาณ	๕๐,๐๐๐,๐๐๐ บาท
พื้นที่ดำเนินการ	ตำบลแม่ยวม ตำบลแม่สามแลบ



๕. โครงการก่อสร้างอาคารศูนย์พัฒนาเด็กเล็ก ขนาดไม่เกิน ๕๐ คน แบบฐานรากแผ่ ศูนย์พัฒนาเด็กเล็กคอนฟิ่ง ตำบลแม่คะตวน อำเภอสบเมย จังหวัดแม่ฮ่องสอน

หน่วยดำเนินการ องค์การบริหารส่วนตำบลแม่คะตวน

งบประมาณ ๑,๘๓๔,๗๐๐ บาท

พื้นที่ดำเนินการ ตำบลแม่คะตวน



๖. โครงการปรับปรุงซ่อมแซมขยายผิวถนนคอนกรีตเสริมเหล็ก สายทางช่วงดอยเจ็ดล้าน บ้านห้วยผึ้งใหม่ หมู่ที่ ๗ ตำบลแม่เฒ่า กว้างข้างละ ๑ เมตร ยาว ๒,๓๐๐ เมตร หนา ๐.๑๕ เมตร พื้นที่รวมไม่น้อยกว่า ๔,๖๐๐ ตารางเมตร

หน่วยดำเนินการ องค์การบริหารส่วนตำบลแม่เฒ่า

งบประมาณ ๔,๔๗๘,๐๐๐ บาท

พื้นที่ดำเนินการ บ้านห้วยผึ้งใหม่ หมู่ที่ ๗



๗. โครงการบ้านพักครู ๘ ครอบครัว โรงเรียนบ้านชุมชนแม่ลาน้อย ตำบลแม่ลาน้อย อำเภอแม่ลาน้อย จังหวัดแม่ฮ่องสอน

หน่วยดำเนินการ สำนักงานเขตพื้นที่การศึกษาประถมศึกษาแม่ฮ่องสอนเขต ๒
 งบประมาณ ๔,๑๔๒,๐๐๐ บาท
 พื้นที่ดำเนินการ ตำบลแม่ลาน้อย



๘. โครงการก่อสร้างถนนคอนกรีตเสริมเหล็ก สายทางภายในหมู่บ้าน บ้านแม่สุ หมู่ที่ ๒ ขนาด กว้าง ๓.๐๐ เมตร ยาว ๒๐๔ เมตร หนา ๐.๑๕ เมตร หรือมีพื้นที่ไม่น้อยกว่า ๖๑๒ ตารางเมตร

หน่วยดำเนินการ องค์การบริหารส่วนตำบลแม่ลาหลวง
 งบประมาณ ๕๐๐,๐๐๐ บาท
 พื้นที่ดำเนินการ บ้านแม่สุ หมู่ที่ ๒



ระหว่างวันที่ ๑๘ - ๑๙ กันยายน ๒๕๖๖ ก.ธ.จ.แม่ฮ่องสอน ลงพื้นที่ติดตามสอดส่องโครงการตามแผนปฏิบัติการ ประจำปีงบประมาณ พ.ศ.๒๕๖๖ ณ อำเภอปาย และอำเภอปางมะผ้า จำนวน ๖ โครงการ ดังนี้

๑. โครงการก่อสร้างสะพานคอนกรีตเสริมเหล็ก (ข้ามแม่น้ำของ บ้านไทรงาม)

หน่วยดำเนินการ สำนักงานโยธาธิการและผังเมืองจังหวัดแม่ฮ่องสอน

งบประมาณ ๑๐,๒๒๖,๗๐๐ บาท

พื้นที่ดำเนินการ บ้านไทรงาม



๒. โครงการก่อสร้างถนนคอนกรีตเสริมเหล็ก สายทางบ้านหมอแปง - บ้านม่วงสร้อย หมู่ที่ ๔ บ้านหมอแปง ตำบลแม่ณาเต็ง กว้าง ๔.๐๐ เมตร ยาว ๑,๔๖๐ กิโลเมตร หนา ๐.๑๕ เมตร หรือมีพื้นที่ไม่น้อยกว่า ๕,๘๔๐.๐๐ ตารางเมตร

หน่วยดำเนินการ องค์การบริหารส่วนตำบลแม่ณาเต็ง

งบประมาณ ๕,๖๑๓,๐๐๐ บาท

พื้นที่ดำเนินการ บ้านหมอแปง - บ้านม่วงสร้อย หมู่ที่ ๔



๓. โครงการก่อสร้างถนนคอนกรีตเสริมเหล็ก สายทางถนนภายในหมู่บ้านนาจลอง หมู่ที่ ๖ บ้านนาจลอง ตำบลแม่ณาเต็ง กว้าง ๔.๐๐ เมตร ยาว ๐.๒๔๐ กิโลเมตร หนา ๐.๑๕ เมตร หรือมีพื้นที่ไม่น้อยกว่า ๙๖๐ ตารางเมตร

หน่วยดำเนินการ องค์การบริหารส่วนตำบลแม่ณาเต็ง

งบประมาณ ๗๒๑,๖๐๐ บาท

พื้นที่ดำเนินการ บ้านนาจลอง



๔. โครงการปรับปรุงผิวจราจรลูกรังเป็นผิวจราจรคอนกรีตเสริมเหล็ก (บ้านเมืองแพม-บ้านเอเลา)

หน่วยดำเนินการ สำนักบริหารพื้นที่อนุรักษ์ที่ ๑๖ สาขาแม่สะเรียง (เขตรักษาพันธุ์สัตว์ป่าสันป้านแตง)

งบประมาณ ๑๕,๖๐๖,๐๐๐ บาท

พื้นที่ดำเนินการ



๕. โครงการซ่อมแซมถนนคอนกรีตเสริมเหล็ก รหัสทางหลวงท้องถิ่น มส.ถ๑๔-๐๑๒ สายทาง บ้านน้ำสุผาเสื่อ-แยกบ้านปางตองหมู่ที่ ๔ บ้านน้ำสุผาเสื่อ ตำบลนาปู่ป้อมกว้าง ๔ เมตรยาว ๓๑๓ เมตรหนา ๐.๑๕ เมตร หรือมีพื้นที่ไม่น้อยกว่า ๑,๒๕๒ ตารางเมตร ตำบลนาปู่ป้อม อำเภอปางมะผ้า จังหวัดแม่ฮ่องสอน

หน่วยดำเนินการ องค์การบริหารส่วนตำบลนาปู่ป้อม
งบประมาณ ๑,๓๔๖,๐๐๐ บาท
พื้นที่ดำเนินการ บ้านน้ำสุผาเสื่อ-แยกบ้านปางตองหมู่ที่ ๔



๖. โครงการซ่อมแซมถนนคอนกรีตเสริมเหล็ก รหัสทางหลวงท้องถิ่น มส.ถ ๑๔-๐๑๒ สายทาง บ้านปางตอง-บ้านปางบอน หมู่ที่ ๓ บ้านปางบอน ตำบลนาปู่ป้อม กว้าง ๔ เมตรยาว ๒๔๓ เมตร หนา ๐.๑๕ เมตร หรือมีพื้นที่ไม่น้อยกว่า ๙๗๒ ตารางเมตร ตำบลนาปู่ป้อม อำเภอปางมะผ้า จังหวัดแม่ฮ่องสอน

หน่วยดำเนินการ องค์การบริหารส่วนตำบลนาปู่ป้อม
งบประมาณ ๑,๐๔๕,๐๐๐ บาท
พื้นที่ดำเนินการ บ้านปางตอง-บ้านปางบอน หมู่ที่ ๓



ปัญหา/อุปสรรค และข้อเสนอแนะของคณะกรรมการธรรมาภิบาลจังหวัดแม่ฮ่องสอน

การลงพื้นที่ ก.ธ.จ.แม่ฮ่องสอน (นอกรอบ) ครั้งที่ ๑/๒๕๖๖

วันที่ ๑๘ - ๑๙ พฤษภาคม ๒๕๖๖ ณ อำเภอเมืองแม่ฮ่องสอน และอำเภอขุนยวม

๑. โครงการซ่อมสร้างผิวทางแอสฟัลต์ติกคอนกรีต บ้านทุ่งกองมู หมู่ที่ ๓ ตำบลปางหมู ผิวจราจร กว้าง ๔.๐๐ เมตร ความยาว ๙๓๐.๐๐ เมตร หนา ๐.๐๕ หรือมีพื้นที่ไม่น้อยกว่า ๓,๘๑๐.๐๐ ตารางเมตร อำเภอเมืองแม่ฮ่องสอน จังหวัดแม่ฮ่องสอน

หลังดำเนินการ

ข้อเสนอแนะ : ส่งเสริมให้เป็นโครงการต่อเนื่องเพื่อประโยชน์ในการสัญจรของชาวบ้านในพื้นที่

๒. โครงการซ่อมสร้างผิวทางแอสฟัลต์ติกคอนกรีต บ้านป่าปู้ หมู่ที่ ๒ ตำบลผาบ่อง จำนวน ๒ สาย สายที่ ๑ ขนาดกว้าง ๔.๐๐ เมตร ยาว ๒๕๖.๐๐ เมตร หนา ๐.๐๕ เมตร หรือมีขนาดไม่น้อยกว่า ๑,๐๒๔.๐๐ เมตร สายที่ ๒ ขนาดกว้าง ๔.๐๐ เมตร ยาว ๕๐๔.๐๐ เมตร หนา ๐.๐๕ เมตร หรือมีพื้นที่ไม่น้อยกว่า ๒,๐๑๖.๐๐ เมตร ตำบลผาบ่อง อำเภอเมืองแม่ฮ่องสอน จังหวัดแม่ฮ่องสอน

หลังดำเนินการ

ข้อเสนอแนะ : ส่งเสริมให้เป็นโครงการต่อเนื่องเพื่อประโยชน์ในการสัญจรของชาวบ้านในพื้นที่

๓. โครงการซ่อมสร้างผิวทางแอสฟัลต์ติกคอนกรีต สายบ้านแม่สะกิด-บ้านท่าโป่งแดง บ้านแม่สะกิด หมู่ที่ ๔ และบ้านท่าโป่งแดง หมู่ที่ ๕ ตำบลผาบ่อง ขนาดกว้างเฉลี่ย ๕.๐๐-๕.๕๐ เมตร ยาว ๑,๙๕๘ เมตร หนา ๐.๐๕ เมตร หรือมีพื้นที่ไม่น้อยกว่า ๑๐,๗๖๙.๐๐ ตารางเมตร ตำบลผาบ่อง อำเภอเมืองแม่ฮ่องสอน จังหวัดแม่ฮ่องสอน

หลังดำเนินการ

ข้อเสนอแนะ : ส่งเสริมให้เป็นโครงการต่อเนื่องเพื่อประโยชน์ในการสัญจรของชาวบ้านในพื้นที่

๔. โครงการการปรับปรุงผิวจราจรเป็นแอสฟัลต์ติกคอนกรีตบ้านห้วยขาน หมู่ที่ ๓ ตำบลหมอกจำแป่ กว้างเฉลี่ย ๓.๐๐-๔.๓๐ เมตร ยาว ๒,๐๕๕ เมตร หรือมีพื้นที่ไม่น้อยกว่า ๗,๔๒๐ ตารางเมตร ตำบลหมอกจำแป่ อำเภอเมืองแม่ฮ่องสอน จังหวัดแม่ฮ่องสอน

หลังดำเนินการ

ข้อเสนอแนะ : ให้ผู้รับจ้างซ่อมแซมจุดที่มีรอยแตกร้าว และเสริมทางระนาบในจุดที่ลาดชัน เพื่อลดปัญหาการเกิดอุบัติเหตุ

๕. โครงการก่อสร้างถนนคอนกรีตเสริมเหล็กเชื่อมระหว่างหมู่บ้าน จุดที่ ๑ กว้างเฉลี่ย ๔.๐๐ เมตร ยาวประมาณ ๑๖๘.๐๐ เมตร หนาเฉลี่ย ๐.๑๕ จุดที่ ๒ กว้างเฉลี่ย ๔.๐๐ เมตร ยาวประมาณ ๘๗๘.๐๐ เมตร หนาเฉลี่ย ๐.๑๕ เมตร จุดที่ ๓ กว้างเฉลี่ย ๔.๐๐ เมตร ยาวประมาณ ๖๘๖.๐๐ เมตร หนาเฉลี่ย ๐.๑๕ เมตร จุดที่ ๔ กว้างเฉลี่ย ๔.๐๐ เมตร ยาวประมาณ ๓๔๕.๐๐ เมตร หนาเฉลี่ย ๐.๑๕ เมตร จุดที่ ๕ กว้างเฉลี่ย ๔.๐๐ เมตร ยาวประมาณ ๔๙๒.๐๐ เมตร หนาเฉลี่ย ๐.๑๕ เมตร จุดที่ ๖ กว้างเฉลี่ย ๔.๐๐ เมตร ยาวประมาณ ๔๘๕.๐๐ เมตร หนาเฉลี่ย ๐.๑๕ เมตร จุดที่ ๗ กว้างเฉลี่ย ๔.๐๐ เมตร ยาวประมาณ ๒๑๔.๐๐ เมตร หนาเฉลี่ย ๐.๑๕ เมตร ความยาวรวม ๓,๒๖๘ เมตร หรือมีพื้นที่ไม่น้อยกว่า ๑๓,๐๗๒ ตารางเมตร ตำบลห้วยโป่ง อำเภอเมืองแม่ฮ่องสอน จังหวัดแม่ฮ่องสอน

อยู่ระหว่างการดำเนินการ

ปัญหา/อุปสรรค : ๑. เครื่องจักรชำรุดบ่อย

๒. ที่ผสมปูนคอนกรีตอยู่ห่างไกลจากจุดก่อสร้างทำให้การดำเนินงานล่าช้า

๓. อยู่ระหว่างการเบิกจ่ายงวดที่ ๑

ข้อเสนอแนะ : โครงการดังกล่าวมีความจำเป็นในการก่อสร้างถนนคอนกรีต เนื่องจากเป็นทางเชื่อมไปทะเลอ่าวขุนยวม ทำให้ชาวบ้านหรือนักท่องเที่ยวสามารถสัญจรได้อย่างสะดวก

๖. โครงการปรับปรุงผิวจราจรและอุปกรณ์อำนวยความปลอดภัยพร้อมติดตั้งไฟฟ้าแสงสว่าง ทางหลวงชนบท มส.๕๐๒๑ แยกทางหลวงชนบทหมายเลข มส.๓๐๐๗ - ด้านห้วยต้นนุ่น ตำบลแม่เงา, ขุนยวม อำเภอขุนยวม จังหวัดแม่ฮ่องสอน ระยะทาง ๖.๖๐๐ กิโลเมตร

อยู่ระหว่างการดำเนินการ

ปัญหา/อุปสรรค : -

ข้อเสนอแนะ : เร่งรัดให้ผู้รับจ้างเข้าทำงานให้แล้วเสร็จตามสัญญา และในระหว่างการก่อสร้างให้ระมัดระวังดำเนินการก่อสร้างให้อยู่ในเขตปลอดภัย

๗. โครงการปรับปรุงเส้นทางเพื่อส่งเสริมสนับสนุนการท่องเที่ยวและการค้าในพื้นที่ รายการงานบำรุงรักษาทางหลวง ทางหลวงหมายเลข ๑๓๓๗ ตอน ทางปอน-แม่เงา ระหว่าง กม. ๐+๐๐๐ - กม. ๔+๔๕๐ บ้านห้วยคลองเซ ตำบลแม่กิ อำเภอขุนยวม จังหวัดแม่ฮ่องสอน

หลังดำเนินการ

ข้อเสนอแนะ : โครงการนี้เป็นประโยชน์ต่อผู้ใช้รถใช้ถนนเป็นอย่างมาก เห็นควรจัดทำโครงการต่อเนื่อง

๘. โครงการก่อสร้างคอนกรีตเสริมเหล็ก ในหมู่บ้านแม่สะเปเหนือ หมู่ที่ ๖ ขนาดกว้าง ๔.๐๐ เมตร ยาว ๑๘๐.๐๐ เมตร หนา ๐.๑๕ เมตร หรือมีพื้นที่ผิวจราจรไม่น้อยกว่า ๗๖๐.๐๐ ตารางเมตร ตำบลขุนยวม อำเภอขุนยวม จังหวัดแม่ฮ่องสอน

หลังดำเนินการ

ข้อเสนอแนะ : ส่งเสริมให้เป็นโครงการต่อเนื่องเพื่อประโยชน์ในการสัญจรของชาวบ้านในพื้นที่ และควรถมดินบริเวณไหล่ทางก่อสร้าง เพื่อให้ถนนมีความกว้างมากขึ้นและลดปัญหาการเกิดอุบัติเหตุ

การลงพื้นที่ ก.ธ.จ.แม่ฮ่องสอน (นอกรอบ) ครั้งที่ ๒/๒๕๖๖

วันที่ ๒๓ - ๒๕ พฤษภาคม ๒๕๖๖ ณ อำเภอแม่สะเรียง และอำเภอแม่ลาน้อย

๑. โครงการปรับปรุงอาคารสลายพลังงาน ฝ่ายน้ำยม พื้นที่ ๗,๕๐๐ ไร่ ตำบลบ้านกาต อำเภอแม่สะเรียง จังหวัดแม่ฮ่องสอน

หลังดำเนินการ

ปัญหา/อุปสรรค : ระหว่างดำเนินการก่อสร้างน้ำมาแรงจึงทำให้การก่อสร้างค่อนข้างลำบาก

ข้อเสนอแนะ : ให้ผู้รับผิดชอบโครงการตรวจสอบโครงสร้างของตัวฝายพลังงานน้ำอย่างต่อเนื่อง เพื่อให้สามารถรับน้ำในฤดูฝนได้

๒. โครงการปรับปรุงถนนป่าไม้ลำลอง (หน่วยพิทักษ์ป่าสบแงะ - โพซอ) ตำบลเสาหินและตำบลแม่คง อำเภอแม่สะเรียง จังหวัดแม่ฮ่องสอน ขนาดกว้าง ๔ เมตร ระยะทาง ๑๖+๗๓๐ กิโลเมตร

หลังดำเนินการ

ปัญหา/อุปสรรค : ระหว่างดำเนินการก่อสร้างค่อนข้างลำบาก เนื่องจากถนนมีความลาดชัน

ข้อเสนอแนะ : ให้หน่วยงานที่รับผิดชอบตรวจสอบสัญญาจ้างของโครงการอีกครั้งหนึ่ง และตรวจสอบความมั่นคงของถนนอยู่เสมอ เนื่องจากเป็นเส้นทางที่ประชาชนใช้สัญจรไป-มา หากในฤดูฝน อาจทำให้พื้นถนนเสื่อมโทรมได้

๓. โครงการก่อสร้างถนนคอนกรีตเสริมเหล็ก (ภายในหมู่บ้าน) บ้านไร่ หมู่ที่ ๕ ตำบลแม่สะเรียง ตอนที่ ๑ กว้าง ๔.๐๐ เมตร ยาว ๔๖๖๕.๐๐ เมตร หนา ๐.๑๕ เมตร ตอนที่ ๒ กว้าง ๘.๐๐ เมตร ยาว ๑๔๐.๐๐ เมตร หนา ๐.๑๕ เมตร พื้นที่ก่อสร้างรวมทั้งสิ้น ๑๙๒๒๐.๐๐ ตารางเมตร เทศบาลตำบลเมืองยวมใต้ อำเภอแม่สะเรียง จังหวัดแม่ฮ่องสอน

หลังดำเนินการ

ปัญหา/อุปสรรค : ไม่มี

ข้อเสนอแนะ : เร่งรัดผู้รับจ้างดำเนินการให้แล้วเสร็จภายในสัญญา และเนื่องจากถนนมีความคับแคบ ไม่มีไหล่ทาง ให้ผู้รับผิดชอบดูแลอย่างต่อเนื่อง เพื่อไม่เกิดอันตรายต่อประชาชน

๔. โครงการปรับปรุงซ่อมแซมขยายผิวถนนคอนกรีตเสริมเหล็ก สายทางช่วงดอยเจ็ดล้าน บ้านห้วยผึ้งใหม่ หมู่ที่ ๗ ตำบลแม่ใจ กว้างข้างละ ๑ เมตร ยาว ๒,๓๐๐ เมตร หนา ๐.๑๕ เมตร พื้นที่รวมไม่น้อยกว่า ๔,๖๐๐ ตารางเมตร

หลังดำเนินการ

ปัญหา/อุปสรรค : ถนนค่อนข้างแคบ การดำเนินการก่อสร้างเป็นไปด้วยความลำบาก

ข้อเสนอแนะ : การตรวจรับงานควรจะแบ่งเป็นหลายๆ จุด ทั้งโครงสร้างพื้นฐานและถนน ให้ดำเนินการตามแบบมาตรฐานต่อไป

๕. โครงการบ้านพักครู ๘ ครอบครัว โรงเรียนบ้านชุมชนแม่ลาน้อย ตำบลแม่ลาน้อย อำเภอแม่ลาน้อย จังหวัดแม่ฮ่องสอน

อยู่ระหว่างการดำเนินการ

ปัญหา/อุปสรรค : ไม่มี

ข้อเสนอแนะ : เร่งรัดให้ผู้รับจ้างเข้าทำงานให้แล้วเสร็จตามสัญญา ในระหว่างการก่อสร้าง ให้ระมัดระวังดำเนินการก่อสร้างให้อยู่ในเขตปลอดภัย เนื่องจากเป็นเขตพื้นที่นักเรียนและคุณครูอยู่

๖. โครงการก่อสร้างถนนคอนกรีตเสริมเหล็ก สายทางภายในหมู่บ้าน บ้านแม่สุ หมู่ที่ ๒ ขนาดกว้าง ๓.๐๐ เมตร ยาว ๒๐๔ เมตร หนา ๐.๑๕ เมตร หรือมีพื้นที่ไม่น้อยกว่า ๖๑๒ ตารางเมตร

หลังดำเนินการ

ปัญหา/อุปสรรค : ถนนค่อนข้างแคบ การดำเนินการก่อสร้างเป็นไปด้วยความลำบาก

ข้อเสนอแนะ : โครงการนี้เป็นประโยชน์ต่อประชาชนชุมชนบ้านแม่สุเป็นอย่างมาก เห็นควรจัดทำโครงการต่อเนื่อง และถนนมีความคับแคบและไม่มีไหล่ทาง ให้ผู้รับผิดชอบดูแลอย่างต่อเนื่อง เพื่อไม่ให้เกิดอันตรายต่อประชาชน

การลงพื้นที่ ก.ธ.จ.แม่ฮ่องสอน (นอกรอบ) ครั้งที่ ๓/๒๕๖๖

วันที่ ๑๙ กันยายน ๒๕๖๖ ณ อำเภอปางมะผ้า

๑. โครงการปรับปรุงผิวจราจรลูกรังเป็นผิวจราจรคอนกรีตเสริมเหล็ก (บ้านเมืองแพม-บ้านเอลา)

หลังดำเนินการ

ปัญหา/อุปสรรค : ไม่มี

ข้อเสนอแนะ : ไม่มี

๒. โครงการซ่อมแซมถนนคอนกรีตเสริมเหล็ก รหัสทางหลวงท้องถิ่น มส.๓๑๔-๐๑๒ สายทาง บ้านน้ำสุผาเสื่อ-แยกบ้านปางตองหมู่ที่ ๔ บ้านน้ำสุผาเสื่อ ตำบลนาปู่ป้อม กว้าง ๔ เมตร ยาว ๓๑๓ เมตร หนา ๐.๑๕ เมตร หรือมีพื้นที่ไม่น้อยกว่า ๑,๒๕๒ ตารางเมตร ตำบลนาปู่ป้อม อำเภอปางมะผ้า จังหวัดแม่ฮ่องสอน

หลังดำเนินการ

ปัญหา/อุปสรรค : ไม่มี

ข้อเสนอแนะ : ไม่มี

๓. โครงการซ่อมแซมถนนคอนกรีตเสริมเหล็ก รหัสทางหลวงท้องถิ่น มส.๓๑๔-๐๑๒ สายทาง บ้านปางตอง-บ้านปางบอน หมู่ที่ ๓ บ้านปางบอน ตำบลนาปู่ป้อม กว้าง ๔ เมตร ยาว ๒๔๓ เมตร หนา ๐.๑๕ เมตร หรือมีพื้นที่ไม่น้อยกว่า ๙๗๒ ตารางเมตร ตำบลนาปู่ป้อม อำเภอปางมะผ้า จังหวัดแม่ฮ่องสอน

หลังดำเนินการ

ปัญหา/อุปสรรค : ไม่มี

ข้อเสนอแนะ : ไม่มี

สรุปข้อเสนอแนะเชิงนโยบายและเชิงพื้นที่ในภาพรวมทั้งจังหวัด

ข้อเสนอแนะเชิงนโยบาย

๑. จังหวัดแม่ฮ่องสอนต้องได้รับการพัฒนาทางเศรษฐกิจอย่างจริงจัง เนื่องจากประชากรในพื้นที่มีความหลากหลายของชาติพันธุ์ อีกทั้งในบางพื้นที่ในจังหวัดแม่ฮ่องสอนเป็นพื้นที่พิเศษเพื่อได้รับการพัฒนา เนื่องจากอยู่ติดกับสาธารณรัฐแห่งสหภาพเมียนมา การคมนาคมห่างไกล พื้นที่ทุรกันดาร พื้นที่ส่วนมากติดกฎหมายป่าไม้ (พระราชบัญญัติอุทยานแห่งชาติ) จึงควรมีกฎหมาย/มาตรการที่ได้รับการยกเว้นเป็นพื้นที่พิเศษเพื่อการพัฒนา และควรได้รับการพิจารณาสนับสนุนงบประมาณเป็นพิเศษ เพื่อสามารถสนับสนุนแก้ไขปัญหาอย่างจริงจังและต่อเนื่อง

๒. จังหวัดแม่ฮ่องสอน มีอาชีพหลักในการทำเกษตรกรรม แต่กลับมีพื้นที่ทางการเกษตรน้อย เป็นข้อจำกัดในการเพิ่มผลผลิตและรายได้ของเกษตรกรในพื้นที่ ดังนั้น จังหวัดแม่ฮ่องสอนควรให้ความสำคัญต่อการยกระดับการเพิ่มผลผลิตและคุณภาพมาตรฐานสินค้าเกษตรกรรมในพื้นที่ รวมทั้งการเพิ่มรายได้จากการท่องเที่ยวและการค้าชายแดน ดังนั้น การยกระดับจุดผ่อนปรนทางการค้าห้วยต้นนุ่น อำเภอขุนยวม จังหวัดแม่ฮ่องสอน ไปสู่รัฐกะยา สาธารณรัฐแห่งสหภาพเมียนมา ให้เป็นด่านถาวร จึงเป็นเรื่องที่ต้องดำเนินการเร่งด่วน และควรสนับสนุน อนุมัติงบประมาณในการก่อสร้างถนน เพื่อการขนส่งสินค้าตามแนวชายแดนระหว่างไทย-เมียนมา เพื่อให้เกิดความสะดวกรสบายมากขึ้น ส่งผลให้มีปริมาณการค้าชายแดนเพิ่มมากขึ้นตามลำดับ

ข้อเสนอแนะเชิงพื้นที่

๑. การก่อสร้างตามแผนงาน โครงการที่ได้รับงบประมาณในจังหวัดฯ มีผู้รับจ้างรายเดียวกัน ประมูลและได้รับงานในเวลาเดียวกัน โดยผู้รับจ้างยินดีจะเสียค่าปรับเป็นไปตามระเบียบฯ ส่งผลให้การเบิกจ่ายภาครัฐไม่เป็นไปตามเป้าหมาย เป็นเหตุให้งานไม่แล้วเสร็จตามกำหนดเวลาในสัญญา ประชาชนได้รับความเดือดร้อน เช่น การก่อสร้างถนน สะพาน ประปา ฯลฯ ภาครัฐควรมีมาตรการแก้ไขในเรื่องดังกล่าว จะทำให้ควรเบิกจ่ายงบประมาณของหน่วยงาน จังหวัดเป็นไปตามเป้าหมายที่วางไว้

๒. การจัดซื้อจัดจ้างมีการเสนอราคาต่ำกว่าราคากลาง อาจทำให้ไม่ได้สินค้าหรือสิ่งก่อสร้างที่มีคุณภาพ ส่งผลให้อายุการใช้งานของวัสดุ ครุภัณฑ์ อาคาร ถนนไม่มีคุณภาพ

๓. การเสนอโครงการต้องได้รับการอนุมัติ อนุญาต จากเจ้าของพื้นที่หน่วยงานเจ้าของพื้นที่ก่อนจะเสนอโครงการ เช่น ก่อสร้างถนนที่จะต้องไปดำเนินการในพื้นที่อุทยาน ป่าไม้ รวมถึงโครงการที่จะเข้าไปทำในชุมชนต้องมีการทำประชาคมร่วมกับประชาชนในชุมชน

๔. เห็นควรมีการสำรวจข้อมูลลำน้ำ และทำพินทุ์น้ำทุกพื้นที่ในจังหวัดแม่ฮ่องสอน เพื่อแก้ปัญหาน้ำหลากในฤดูฝน โดยมอบหมายให้อำเภอแต่ละอำเภอ เทศบาลในพื้นที่รับผิดชอบดำเนินการสำรวจข้อมูลและเสนอขอรับการสนับสนุนงบประมาณให้ครบทุกพื้นที่ที่ได้ทำการสำรวจ และพินทุ์น้ำควรมีรูปแบบที่มั่นคงถาวร สามารถรองรับน้ำในฤดูฝนที่เกิดน้ำหลากได้เป็นอย่างดี

๕. โครงการประเภทงานก่อสร้าง หากดำเนินการแล้วเสร็จ ขอให้หน่วยงานที่รับผิดชอบดำเนินการส่งมอบและโอนสินทรัพย์ (ครุภัณฑ์ สิ่งปลูกสร้าง) รวมทั้งการขึ้นทะเบียนที่ราชพัสดุให้เป็นไปตามกฎระเบียบของทางราชการ เพื่อให้หน่วยงานที่รับโอนสินทรัพย์สามารถทำแผนขอรับการสนับสนุนงบประมาณ เพื่อดูแลบำรุงรักษาให้เกิดประโยชน์สูงสุดแก่ประชาชน

๖. โครงการสิ่งก่อสร้างตามงบประมาณยุทธศาสตร์จังหวัด ควรคำนึงถึงประโยชน์ที่จะเกิดในพื้นที่ต่อไปอย่างต่อเนื่อง ต่อประชาชนในพื้นที่อย่างแท้จริง

ภาคผนวก

แบบฟอร์มสรุปผลการติดตาม สอดส่องโครงการ/กิจกรรม

โครงการ/ หน่วยงานรับผิดชอบ/ ระยะเวลาดำเนินการ	วัตถุประสงค์	ปีงบประมาณ/จำนวนเงิน (บาท)	ปัญหา/อุปสรรค และที่ไม่เป็นไปตามระเบียบ ก.ร.จ. ข้อ ๒๓	ข้อสังเกต/ ข้อเสนอแนะ
โครงการ : หน่วยงานรับผิดชอบ : ระยะเวลาดำเนินการ :		<input type="checkbox"/> โครงการตามแผนปฏิบัติการประจำปีของจังหวัด ปีงบประมาณ พ.ศ. ๒๕๖๒ <input checked="" type="checkbox"/> โครงการตามแผนพัฒนาภาคเหนือในส่วน ของจังหวัดแม่ฮ่องสอน ประจำปีงบประมาณ พ.ศ. ๒๕๖๒ <input type="checkbox"/> โครงการตามแผนปฏิบัติการประจำปี ของกลุ่มจังหวัด <input type="checkbox"/> โครงการของกระทรวง/กรม <input type="checkbox"/> โครงการของหน่วยงานท้องถิ่นหรือ หน่วยงานอื่นๆ ของรัฐ <input type="checkbox"/> งบกลาง รายการเงินสำรองจ่ายเพื่อ กรณีฉุกเฉินหรือจำเป็นในอำนาจของรอง- นายกรัฐมนตรี ประจำปีงบประมาณ พ.ศ. ๒๕๖๓ <input type="checkbox"/> อื่นๆ งบประมาณ :	การที่หน่วยงานที่รับผิดชอบไม่ดำเนินการ ดังกล่าวเป็นการปฏิบัติไม่เป็นไปตามระเบียบ ก.ร.จ. ข้อ ๒๓ (๑) <input type="checkbox"/> (๑) ปฏิบัติภารกิจให้เป็นไปตามกฎหมาย เพื่อรักษาประโยชน์ส่วนรวมตลอดจน ไม่ละเมิดสิทธิและเสรีภาพของประชาชน <input type="checkbox"/> (๒) ปฏิบัติภารกิจเพื่ออำนวยความสะดวก สะดวกให้บริการ และสนองความต้องการของ ประชาชน <input type="checkbox"/> (๓) ปฏิบัติภารกิจเพื่อประโยชน์สุขของ ประชาชน <input checked="" type="checkbox"/> (๔) ปฏิบัติภารกิจให้เกิดผลสัมฤทธิ์ มีประสิทธิภาพ <input type="checkbox"/> (๕) ปฏิบัติภารกิจโดยไม่มีขั้นตอนการ ปฏิบัติงานเกินความจำเป็นที่เป็นความ เดือดร้อนและทุกข์ยากของประชาชน <input type="checkbox"/> (๖) ปฏิบัติภารกิจโดยยึดหลักการมี ส่วนร่วมของประชาชนและการเปิดเผยข้อมูล อย่างโปร่งใส <input type="checkbox"/> (๗) ปฏิบัติภารกิจโดยมีการติดตาม ตรวจสอบและประเมินผลการปฏิบัติงาน สม่ำเสมอและเผยแพร่ต่อสาธารณะ	

รายชื่อคณะกรรมการธรรมาภิบาลจังหวัดแม่ฮ่องสอน

ลำดับ	รายชื่อ	ตำแหน่ง	ที่อยู่ปัจจุบัน	หมายเลขโทรศัพท์
๑	นายธีรภูธร กลิ่นเลี้ยง	ผู้ตรวจราชการ สำนักนายกรัฐมนตรี ประธาน ก.ธ.จ.แม่ฮ่องสอน	สำนักปลัด สำนักนายกรัฐมนตรี ทำเนียบ รัฐบาล เขตดุสิต กทม. ๑๐๓๐๐	
๒	นายจิระ พานิชยานนท์	กรรมการผู้แทนภาคประชาสังคม รองประธาน ก.ธ.จ.แม่ฮ่องสอน	๑๕๘/๑ ม.๓ ต.ปางหมู อ.เมือง แม่ฮ่องสอน จ.แม่ฮ่องสอน ๕๘๐๐๐	๐๙๔-๖๐๒-๒๕๕-๒
๓	นายสรารุช ทิสอุ้น	ที่ปรึกษาด้านกฎหมาย	๑๙/๒ ม.๒ ต.แม่ยวม อ.แม่สะเรียง จ.แม่ฮ่องสอน ๕๘๑๑๐	๐๘๑-๗๖๕-๙๓๑-๐
๔	นายชาตเดช สามิตร	ที่ปรึกษาด้านวิชาการ (วิศวกรรมโยธา)	๒๖๖ ม.๑ ต.สบป่อง อ.ปางมะผ้า จ.แม่ฮ่องสอน ๕๘๑๕๐	๐๙๑-๓๐๑-๓๔๕-๕
๕	นายชีวิน ศรัทธา	ที่ปรึกษาด้านประชาสัมพันธ์	สนง.ประชาสัมพันธ์ จ.มส. ถ.ขุนลุม ประพาส ต.จองคำ อ.เมือง จ.แม่ฮ่องสอน ๕๘๐๐๐	๐๙๒-๒๔๖-๘๓๕-๑
๖	นายสมจิต สุวรรณบุษย์	กรรมการผู้แทนภาคประชาสังคม	๑๖๐ ม.๒ ต.ขุนยวม อ.ขุนยวม จ.แม่ฮ่องสอน ๕๘๑๔๐	๐๘๑-๗๒๔-๐๒๖-๙
๗	นางชนานันท์ เง่าสุวรรณ	กรรมการผู้แทนภาคประชาสังคม	๕๕/๑ ม.๒ ต.แม่ยวม อ.แม่สะเรียง จ.แม่ฮ่องสอน ๕๘๑๑๐	๐๘๑-๖๒๘-๐๗๘-๐
๘	นายสถาพร ทองประดิษฐ์	กรรมการผู้แทนภาคประชาสังคม	๑๖ ม.๕ ต.แม่ตะควน อ.สบเมย จ.แม่ฮ่องสอน ๕๘๑๑๐	๐๘๖-๑๘๒-๖๑๓-๙
๙	นายสวาท หล้าคำ	กรรมการผู้แทนภาคประชาสังคม	๑๒๑ ม.๕ ต.ท่าผาป้อม อ.แม่ลาน้อย จ.แม่ฮ่องสอน ๕๘๑๒๐	๐๘๗-๑๙๑-๕๙๔-๕

รายชื่อคณะกรรมการธรรมาภิบาลจังหวัดแม่ฮ่องสอน

ลำดับ	รายชื่อ	ตำแหน่ง	ที่อยู่ปัจจุบัน	หมายเลขโทรศัพท์
๑๐	พันตำรวจโท จักร์ สายแก้ว	กรรมการผู้แทน ภาคประชาสังคม	๒๕๒/๑ ม.๑ ต.สบป่อง อ.ปางมะ ผ้า จ.แม่ฮ่องสอน ๕๘๑๕๐	๐๘๓-๐๙๒-๓๖๔-๕
๑๑	นายรัฐกรรณ์ แสงโชติ	กรรมการผู้แทน ภาคประชาสังคม	๑๑๐/๑ ม.๑ ต.เวียงใต้ อ.ปาย จ.แม่ฮ่องสอน ๕๘๑๓๐	๐๘๙-๖๓๕-๗๗๙-๓
๑๒	นายสุวชาติ แก้วกระจ่าง	กรรมการผู้แทน สภาท้องถิ่น	๗๒ ม.๘ ต.เวียงใต้ อ.ปาย จ.แม่ฮ่องสอน ๕๘๑๓๐	๐๘๙-๒๐๑-๓๗๒-๓
๑๓	นายชุมพล ไร่ประโยชน์ศิลป์	กรรมการผู้แทน สภาท้องถิ่น	๓๑/๓ ซ.๔ ถ.ปางล้นนิคม ต.จองคำ อ.เมืองแม่ฮ่องสอน จ.แม่ฮ่องสอน ๕๘๐๐๐	๐๘๒-๘๘๗-๘๗๒-๗
๑๔	นางมณฑา เจตนินดำรงเลิศ	กรรมการผู้แทน สภาท้องถิ่น	๒๘ ม.๑ ต.แม่ฮี้ อ.ปาย จ.แม่ฮ่องสอน ๕๘๑๓๐	๐๘๑-๖๐๒-๖๑๗-๕
๑๕	นายประเวช คำสวัสดิ์	กรรมการผู้แทน ภาคธุรกิจเอกชน	๑๒๕ ม.๘ ต.ปางหมู อ.เมือง จ.แม่ฮ่องสอน ๕๘๐๐๐	๐๘๔-๒๒๗-๐๘๐-๖
๑๖	นายนิพนธ์ คำพา	กรรมการผู้แทน ภาคธุรกิจเอกชน	๕๕ ถ.สิงหนาทบำรุง ต.จองคำ อ.เมืองแม่ฮ่องสอน จ.แม่ฮ่องสอน ๕๘๐๐๐	๐๕๓-๖๑๓-๖๒๓
๑๗	นายเทอดศักดิ์ ปิติวุฒิ	กรรมการผู้แทนภาค ธุรกิจเอกชน	๗๖/๒ ถ.ขุนลุมประพาส ต.จองคำ อ.เมืองแม่ฮ่องสอน จ.แม่ฮ่องสอน ๕๘๐๐๐	๐๘๖-๑๘๓-๙๘๕-๘
๑๘	นางสาวณัฐธยาน์ สกุลยุทธเสนี	ผู้ช่วยเลขานุการ ก.ธ.จ.	สำนักงานจังหวัดแม่ฮ่องสอน ชั้น ๓ ศาลากลางจังหวัดแม่ฮ่องสอน ๕๘๐๐๐	๐๘๕-๔๘๔-๒๖๐-๘