

กระบวนการสรรหากรรมการผู้แทนภาคประชาสังคม

ข้อ ๗ วรรคสอง

นายอำเภอ

ข้อ ๗ วรรคหนึ่ง

ประกาศ
รับสมัคร
ผู้เข้ารับ
การสรรหา

ประกาศรับสมัครต้องมีรายละเอียด ดังนี้

๑. วันรับสมัคร
๒. สถานที่รับสมัคร
๓. จำนวนผู้แทนภาคประชาสังคมของอำเภอนั้น
๔. เอกสารหรือหลักฐานการสมัคร
๕. วันประชุมเพื่อเลือกกันเองของผู้สมัคร

ปิดไว้ ณ ที่ว่าการอำเภอ
ที่ทำการองค์กรปกครองส่วนท้องถิ่น
ที่ทำการผู้ใหญ่บ้าน

คุณสมบัติเป็นไปตามข้อ ๘

ครบกำหนดการรับสมัคร

นายอำเภอ

จัดประชุม

ผู้สมัคร
เข้ารับการสรรหา

เลือกกันเอง

ได้ผู้แทนภาคประชาสังคมของอำเภอ

แจ้ง

ผู้ว่าราชการจังหวัด

การประชุมเพื่อเลือกกันเอง (ข้อ ๑๒ วรรคหนึ่ง)

๑. ให้ผู้เข้าร่วมประชุมคนหนึ่งต้องลงคะแนนเลือกผู้เข้าร่วมประชุมด้วยกันจำนวน ๒ ชื่อ
๒. ให้ผู้ได้รับคะแนนมากที่สุดหนึ่งคน เป็นผู้แทนภาคประชาสังคมของอำเภอ
๓. ในกรณีที่มีผู้ที่ได้รับคะแนนมากที่สุดเท่ากันหลายคน ให้นายอำเภอจัดให้ผู้ที่ได้คะแนนเท่ากันจับสลากให้ได้ผู้แทนภาคประชาสังคมอำเภอละ ๑ คน

ข้อ ๑๓ วรรคหนึ่ง

หมายเหตุ : สำหรับจังหวัดที่มีไม่เกินเจ็ดอำเภอไม่ต้องจัดให้มีการประชุมเพื่อเลือกกันเอง โดยให้ผู้แทนภาคประชาสังคมทั้งหมดเป็นกรรมการ

ข้อ ๙

กระบวนการสรรหากรรมการผู้แทนภาคประชาสังคม
และกรรมการผู้แทนสมาชิกสภาท้องถิ่นของจังหวัด

ข้อ ๑๓ วรรคหนึ่ง

ข้อ ๑๓ วรรคสอง

ผู้แทนภาคประชาสังคม
ของทุกอำเภอ

ผู้แทนสมาชิกสภาท้องถิ่น
แต่ละประเภทของทุกอำเภอ

ผู้ว่าราชการจังหวัด

แจ้ง

แจ้ง

จัดประชุม

ผู้แทน

เลือกกันเอง

ได้กรรมการผู้แทนภาคประชาสังคม
และกรรมการผู้แทนสมาชิกสภาท้องถิ่น
ตามจำนวนและสัดส่วนที่กำหนด

ข้อ ๑๓ วรรคสาม

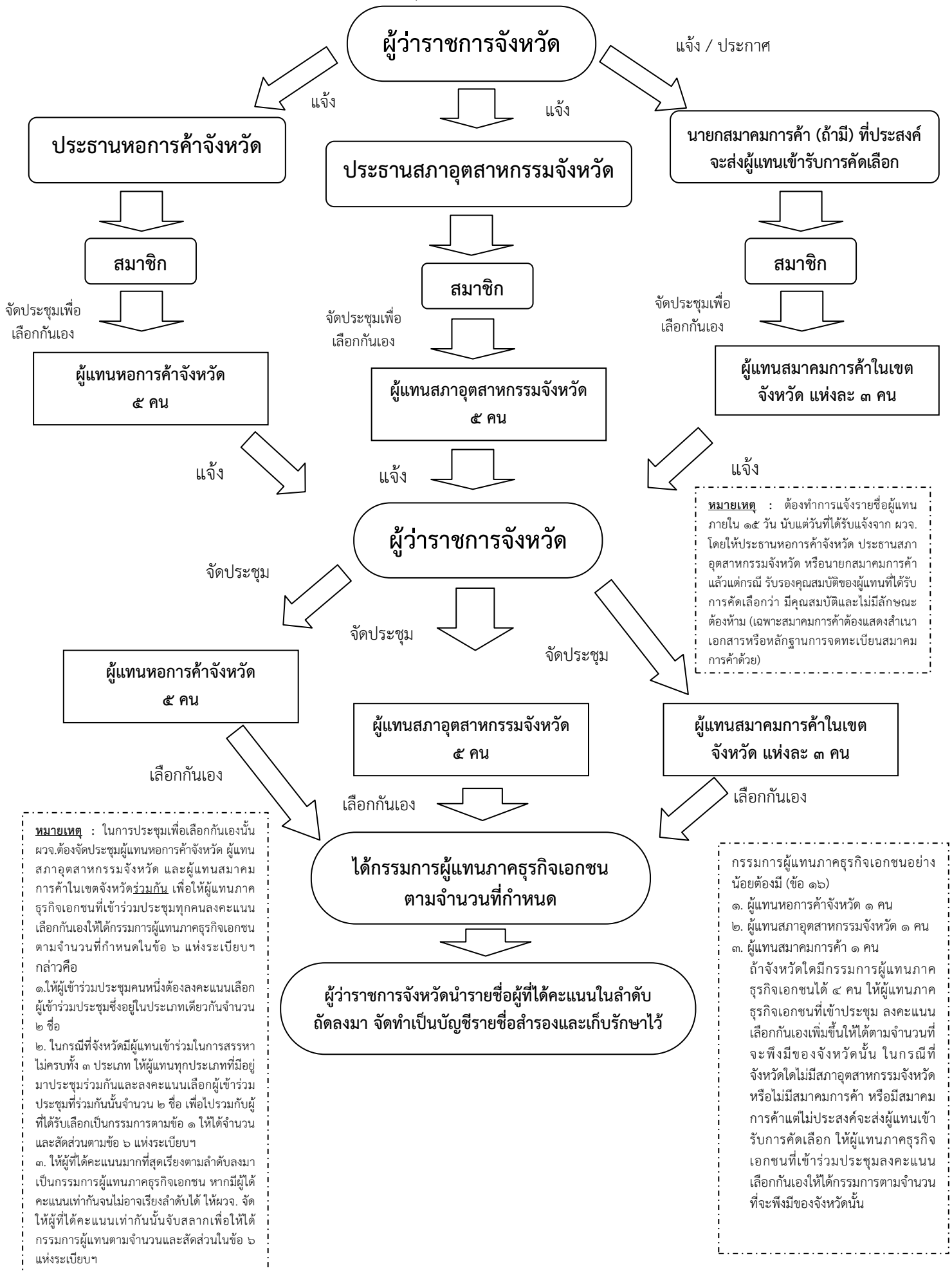
ผู้ว่าราชการจังหวัดนำรายชื่อผู้ที่ได้
คะแนนในลำดับถัดลงมา จัดทำเป็น
บัญชีรายชื่อสำรองและเก็บรักษาไว้

การประชุมเพื่อเลือกกันเอง (ข้อ ๑๓)

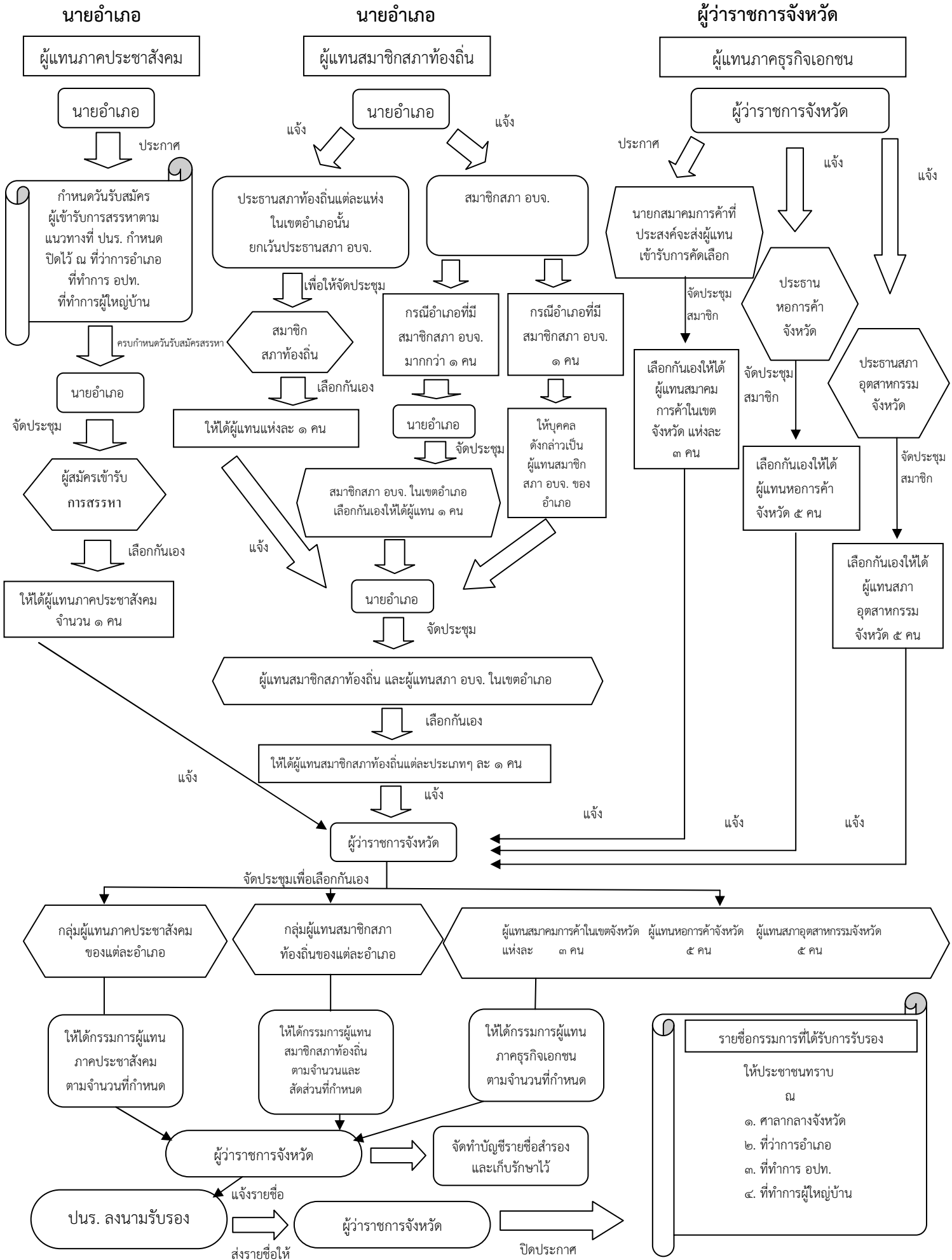
1. ให้ผู้เข้าร่วมประชุมคนหนึ่งต้องลงคะแนนเลือกผู้เข้าร่วมประชุมด้วยกันจำนวน ๒ ชื่อ โดยในกรณีการประชุมเพื่อเลือกกันเองของผู้แทนสมาชิกสภาท้องถิ่น ผู้เข้าร่วมประชุมต้องลงคะแนนเลือกจากผู้เข้าร่วมประชุมซึ่งอยู่ในประเภทเดียวกันเท่านั้น
2. ให้ผู้ได้คะแนนมากที่สุดเรียงตามลำดับลงมาเป็นกรรมการผู้แทนภาคประชาสังคมและผู้แทนสมาชิกสภาท้องถิ่นของจังหวัดนั้นตามจำนวนและสัดส่วนในข้อ ๖ แห่งระเบียบฯ
๓. ในกรณีที่มิได้ผู้ที่ได้คะแนนเท่ากันอันเป็นเหตุให้ไม่สามารถเรียงลำดับได้ ให้ผู้ว่าราชการจังหวัดจัดให้ผู้ที่ได้คะแนนเท่ากันในประเภทนั้นจับสลากเพื่อให้ได้กรรมการผู้แทนภาคประชาสังคมและผู้แทนสมาชิกสภาท้องถิ่นของจังหวัดนั้นตามจำนวนและสัดส่วนในข้อ ๖ แห่งระเบียบฯ

กระบวนการสรรหากรรมการผู้แทนภาคธุรกิจเอกชน

ข้อ ๑๔ (คุณสมบัติต้องเป็นไปตามข้อ ๑๕)



กระบวนการสรรหากรรมการธรรมาภิบาลจังหวัด



- รายชื่อกรรมการที่ได้รับการรับรอง

ให้ประชาชนทราบ

 ๑. ศาลากลางจังหวัด
 ๒. ที่ว่าการอำเภอ
 ๓. ที่ทำการ อปท.
 ๔. ที่ทำการผู้ใหญ่บ้าน